

MATERIÁL DO JEDNÁNÍ ZM

Konané dne: 13. 12. 2018

ZM 18 09 06 28

Název:

Domov pro osoby se zdravotním postižením Boletice

Mimořádný materiál:

Návrh usnesení:

Zastupitelstvo města projednalo informace o projektu „Domov pro osoby se zdravotním postižením Boletice“ a

schvaluje

1. podání žádosti o dotaci na projekt „Domov pro osoby se zdravotním postižením Boletice“ do Integrovaného regionálního operačního programu (IROP) - výzva č. 60,
2. předfinancování projektu ze strany statutárního města Děčín v předpokládané min. výši 19.289 tis. Kč včetně DPH,
3. spolufinancování projektu ze strany statutárního města Děčín v předpokládané min. výši 4.889 tis. Kč včetně DPH,
4. vyhlášení výběrového řízení na zhotovitele akce po schválení rozpočtu na rok 2019 s tím, že v případě neobdržení dotace bude materiál opětovně projednán v orgánech města.

Stanovisko RM:

Rada města dne 4.12.2018 projednala informace o projektu „Domov pro osoby se zdravotním postižením Boletice“ a svým usnesením č. RM 18 21 36 04 doporučila zastupitelstvu města:

1. podání žádosti o dotaci na projekt „Domov pro osoby se zdravotním postižením Boletice“ do Integrovaného regionálního operačního programu (IROP) - výzva č. 60,
2. předfinancování projektu ze strany statutárního města Děčín v předpokládané min. výši 19.289 tis. Kč včetně DPH,
3. spolufinancování projektu ze strany statutárního města Děčín v předpokládané min. výši 4.889 tis. Kč včetně DPH,
4. vyhlášení výběrového řízení na zhotovitele akce po schválení rozpočtu na rok 2019 s tím, že v případě neobdržení dotace bude materiál opětovně projednán v orgánech města.

Cena:	19,289
Návrh postupu:	

Důvodová zpráva:

Předmětem projektu, který bude podáván do dotačního titulu IROP (v koordinaci s výzvou č. 35 ITI Ústecko-chomutovské aglomerace), je rekonstrukce stávajícího objektu Domova pro osoby se zdravotním postižením v Boleticích a vybudování zahrady pro ubytované klienty. Celkové rozpočtové náklady projektu jsou v předpokládané výši 19.289 tis. Kč včetně DPH. Maximální výše finančního příspěvku (dotace) je stanovena výzvou na 15.200 tis. Kč, obec jako žadatel však může obdržet dotaci max. 14.400 tis. Kč. Předpokládaná spoluúčast města je v min. výši 4.889 tis. Kč včetně DPH. V rámci projektu je nutné předfinancování celého projektu, finanční příspěvek bude vyplacen ex-post (po realizaci projektu). Projekt se plánuje realizovat v období 7/2019 - 10/2020. Součástí zadávací dokumentace, tedy návrhu smlouvy o dílo, bude smluvní podmínka, že v případě nezískání dotace bude mít objednatel možnost odstoupit od smlouvy. Vyrozměnění výsledku hodnocení žádosti o dotaci očekáváme do konce března 2019. Projekt je v souladu s rozvojovým cílem H2: Modernizovat zařízení pro sociální služby a ostatní objekty občanské vybavenosti v majetku města.

Stanovisko odboru ekonomického: Z předloženého materiálu Domov pro osoby se zdravotním postižením Boletice vyplývá, že předpokládané celkové rozpočtové náklady projektu jsou 19.289 tis. Kč, maximální dotace 14.400 tis. Kč. Projekt je nutné předfinancovat, neboť dotace bude poskytnuta po realizaci projektu. Projekt bude realizován v letech 2019 – 2020. Potřeba financování v roce 2019 byla vyčíslena na 10.483 tis. Kč a tato částka je zapracována v návrhu rozpočtu na rok 2019. Zbývající finanční prostředky doporučujeme uplatnit v návrhu rozpočtu na rok 2020.


Vyjádření:

Příloha:

BURESWORKS_DOZP
stav ke 23_11_2018.pdf

Komentář:

Schvalovací cesta:

Zpracoval:	Ing. Martina Štajnerová	OR	5.12.2018 08:30 podepsáno	
Předkladatel:	Ing. Vladislav Raška		5.12.2018 09:54 podepsáno	



STUDIE PROVEDITELNOSTI

k projektu

„Domov pro osoby se zdravotním postižením Boletice“

Zpracovatel:
Ing. Mgr. Lucie Burešová
BURESWORKS, s.r.o.
IČ 021 30 807

V Plzni dne 23. 11. 2018

Dokument je zpracován firmou BURESWORKS, s.r.o. se sídlem Petřínská 1072/2, 326 00 Plzeň, IČ 02130807, DIČ: CZ02130807, vedenou u Krajského soudu v Plzni pod spisovou značkou C 29076.

Dokument je zpracován dle metodiky stanovené dokumentem *Specifická pravidla pro žadatele a příjemce, Specifický cíl 2.1, Průběžná výzva č. 60* ze dne 29. 6. 2018.

Za zpracování dokumentu *STUDIE PROVEDITELNOSTI* k projektu „*Domov pro osoby se zdravotním postižením Boletice*“ zodpovídá:

Ing. Mgr. Lucie Burešová
BURESWORKS, s.r.o.
buresova@buresworks.cz

SOUHRN

V tabulce 1 následuje přehled vybraných výsledků získaných Studií proveditelnosti k projektu „Domov pro osoby se zdravotním postižením Boletice“.

Oblast	Hodnota
Trvání projektu	2. 7. 2018 - 8. 12. 2020
Realizovatelnost	ANO
Oprávněný žadatel	Obec
Vliv na horizontální principy IROP	Podpora rovných příležitostí a zákazů diskriminace – kladný, udržitelný rozvoj - neutrální, rovnost mužů a žen - neutrální
Důvod realizace projektu	<ul style="list-style-type: none"> - Kapacity neposkytují prostředí ke zvýšení kvality života klientů a nezajišťují tak inkluzi do běžného způsobu života - Objekt nenapňuje základní bezpečnostní a hygienické požadavky
Cílová skupina	Osoby se zdravotním postižením
Cíle projektu	<ul style="list-style-type: none"> - Zkvalitnění poskytování sociálních služeb - Zkvalitnění materiálně technické základny stávajících služeb a práce s osobami se zdravotním postižením - Zvýšení sociálního postavení a zlepšení kvality života osob se zdravotním postižením ve městě
Hlavní aktivity	<ul style="list-style-type: none"> - Rekonstrukce a úpravy objektu a zázemí pro poskytování sociální služby - Pořízení vybavení
Vedlejší aktivity	<ul style="list-style-type: none"> - Zeleň v okolí budovy, - Zabezpečení výstavby (TDI, BOZP, autorský dozor) - Projektová dokumentace stavby, - Studie proveditelnosti, - Povinná publicita
Investiční náklady na hlavní aktivity	Kč
Celkové způsobilé výdaje	Kč
Vazba na Strategii sociálního začleňování 2014 – 2020	Reaguje na opatření 3.2.b, usiluje o rozvíjení kvality začleňujících služeb v sociálně vyloučených lokalitách
Procento výdajů na hlavní aktivitu projektu	% způsobilých výdajů
Cílová hodnota indikátoru	<ul style="list-style-type: none"> - Kapacita služeb a sociální práce - výchozí hodnota 18, cílová hodnota 18 osob v jeden okamžik - Počet podpořených zázemí pro služby a sociální práci - výchozí hodnota 0, cílová hodnota 1 zázemí - Počet poskytovaných druhů sociálních služeb - výchozí hodnota 1, cílová hodnota 1 služba
Finanční analýza	Čistá současná hodnota v rámci návratnosti investice pro finanční analýzu (FNPV):Kč
Udržitelnost	<ul style="list-style-type: none"> - Financování administrativní kapacity v udržitelnosti projektu zajistí statutární město Děčín, prostřednictvím Magistrátu - Náklady na opravy a údržbu budou zajištěny z běžného rozpočtu Magistrátu statutárního města Děčín - Předfinancování z rozpočtu statutárního města Děčín

Tab. 1 Přehled hlavních výsledků studie proveditelnosti

OBSAH

1	ÚVODNÍ INFORMACE	7
2	ZÁKLADNÍ INFORMACE O ŽADATELI	8
3	CHARAKTERISTIKA PROJEKTU A JEHO SOULAD S PROGRAMEM	9
3.1	Místo realizace projektu	9
3.2	Popis cílové skupiny projektu	14
3.3	Popis dopadů a přínosů projektu	15
3.4	Popis cílů a výsledků projektu a jejich příspěvku k naplňování cíle 2.1.	16
3.4.1	Hlavní aktivita projektu	16
3.4.2	Cíle projektu.....	16
3.4.3	Výsledek projektu	16
3.4.4	Naplňování specifického cíle 2.1.	16
3.4.5	Naplňování cílů IROP	17
3.5	Problémy, které má realizace projektu vyřešit	17
3.6	Popis synergických nebo komplementárních vazeb	18
3.7	Popis souladu projektu s nadřazenými strategickými a klíčovými dokumenty	18
3.7.1	Popis vazby na Strategii sociálního začleňování 2014 – 2020	18
3.7.2	Popis vazby na Národní strategii rozvoje sociálních služeb 2016- 2025.....	18
3.7.3	Popis souladu se strategickým plánem sociálního začleňování města	19
3.7.4	Popis poskytovaných služeb a jejich vazba na zákon o sociálních službách.....	19
4	PODROBNÝ POPIS PROJEKTU.....	21
4.1	Výchozí stav	21
4.1.1	Popis výchozí situace	21
4.1.2	Popis poskytovaných služeb	23
4.2	Popis jednotlivých aktivit projektu	25
4.2.1	Nulová varianta projektu.....	25
4.2.2	Investiční varianta projektu.....	25
4.2.3	Přípravné aktivity vztahující se k předložení žádosti o podporu	26
4.2.4	Realizace hlavních aktivit projektu.....	26
4.2.5	Realizace vedlejších aktivit projektu	26
4.2.6	Služby mimo území ITI – nebude	27
4.2.7	Ukončení realizace projektu.....	27
4.2.8	Konečný stav po realizaci projektu.....	27
4.3	Časový harmonogram realizace projektu	28
4.4	Identifikace negativních dopadů projektu	31
4.4.1	Negativní dopady realizace projektu.....	31
4.4.2	Negativní dopady provozu projektu.....	32
4.4.3	Vazby na předchozí a navazující projekty.....	32
4.4.4	Návaznost projektu na další aktivity žadatele	33
5	ZDŮVODNĚNÍ POTŘEBNOSTI REALIZACE PROJEKTU	34
5.1	Zdůvodnění záměru	34
5.1.1	Neefektivita a nízký komfort stávajících prostor.....	35
5.1.2	Technický stav vybraných prostor.....	36
5.2	Definice oblastí řešených projektem	38
5.3	Zdůvodnění realizace pro cílovou skupinu	38

5.4	Popis sociální práce, která bude v projektu realizována.....	39
5.5	Využití automobilu - nebude	39
5.6	Posun v řešené problematice po úspěšném ukončení projektu	39
5.7	Popis inovativnosti projektu	39
5.8	Dokumenty a analýzy dokládající potřebnost projektu	39
6	ANALÝZA ROZVOJE SOCIÁLNÍCH SLUŽEB V MÍSTĚ REALIZACE PROJEKTU	40
6.1	Analýza dostupných sociálních služeb v regionu	40
6.2	Zdůvodnění, proč není možné tyto služby využít.....	41
6.3	Zdůvodnění výběru místa pro vznik služeb uváděných v projektu	41
6.4	Cílový stav v oblasti sociálních služeb po realizaci projektu	41
6.5	Specifikace služeb, poskytovaných v provozní fázi.....	41
6.6	Komunikační cesty použité pro nabídku sociálních služeb.....	42
7	PŘIPRAVENOST PROJEKTU K REALIZACI	43
7.1	Technická připravenost	43
7.1.1	Majetkoprávní vztahy	43
7.1.2	Připravenost projektové dokumentace	44
7.1.3	Připravenost dokumentace k zadávacím a výběrovým řízením.....	44
7.1.4	Výsledky procesu EIA, územní rozhodnutí	44
7.2	Organizační připravenost	44
7.2.1	Popis procesů.....	44
7.2.2	Využití nakupovaných služeb	45
7.2.3	Partneři projektu a jejich role v přípravné, realizační a provozní fázi	45
7.3	Finanční připravenost	45
7.3.1	Plán zdrojů financování	46
8	MANAGEMENT PROJEKTU A ŘÍZENÍ LIDSKÝCH ZDROJŮ	47
8.1	Řízení projektu v přípravné a realizační fázi	49
8.1.1	Lidské zdroje přípravné fáze projektu	50
8.1.2	Lidské zdroje realizační fáze projektu	52
8.1.3	Lidské zdroje provozní fáze projektu	54
8.1.4	Lidské zdroje v době udržitelnosti projektu	56
8.2	Projektový tým.....	57
8.2.1	Projektový manažer / vedoucí projektového týmu.....	59
8.2.2	Technický manažer.....	59
8.2.3	Ekonomický a finanční manažer	60
8.2.4	Zástupce projektové manažerky, koordinátor projektu	60
8.2.5	Odborný pracovník/správa majetku	61
8.2.6	Odborný pracovník/sociální oblast.....	61
8.2.7	Zpracovatel projektové dokumentace	62
8.2.8	Zpracovatel studie proveditelnosti	62
9	VÝSTUPY PROJEKTU.....	63
9.1	Výstupy projektu	63
9.2	Indikátory	63
9.2.1	Počáteční a cílová hodnota indikátorů	63
9.2.2	Popis indikátorů a metody jejich měření	63
9.2.2.1	Kapacita služeb a sociální práce	64
9.2.2.2	Počet podpořených zázemí pro služby a sociální práce	64
9.2.2.3	Počet poskytovaných druhů sociálních služeb	64

9.2.3	Vazba indikátorů na cíle projektu a podporované aktivity.....	65
9.2.3.1	Kapacita služeb a sociální práce	65
9.2.3.2	Počet podpořených zázemí pro služby a sociální práce	66
9.2.3.3	Počet poskytovaných druhů sociálních služeb	66
10	FINANČNÍ ANALÝZA	67
11	ANALÝZA A ŘÍZENÍ RIZIK	68
12	VLIV PROJEKTU NA HORIZONTÁLNÍ PRINCIPY	71
12.1	Podpora rovných příležitostí a nediskriminace	71
12.2	Podpora rovnosti mezi muži a ženami	71
12.3	Udržitelný rozvoj	71
13	UDRŽITELNOST PROJEKTU	72
13.1	Administrativní udržitelnost	72
13.1.1	Zajištění administrativní kapacity	72
13.1.2	Převody, půjčky, pronájmy	73
13.1.3	Provozovatel projektu a příjemce podpory	74
13.2	Provozní udržitelnost	74
13.2.1	Kancelář, počítač, telefon	74
13.2.2	Životnost jednotlivých zařízení	74
13.2.3	Nároky na údržbu a opravy	75
13.3	Finanční udržitelnost	75
	ZÁVĚR	76
	SEZNAM ZKRATEK A SYMBOLŮ	77
	POUŽITÉ ZDROJE.....	78
	SEZNAM TABULEK	79
	SEZNAM OBRAZŮ.....	80

1 ÚVODNÍ INFORMACE

Studie proveditelnosti k projektu „Domov pro osoby se zdravotním postižením Boletice“ je realizována pro zadavatele statutární město Děčín se sídlem Mírové náměstí 1175/5, 405 38 Děčín. Předmětem studie proveditelnosti je prostřednictvím rekonstrukce a úpravy objektu a zázemí pro poskytování sociální služby a pořízení vybavení dosáhnout zkvalitnění poskytování sociálních služeb.

Tabulka 2 představuje základní údaje o projektu, kontaktní údaje odpovědného pracovníka zpracovatele, specifikuje termíny zpracování studie.

Údaj	Bližší specifikace
Obchodní jméno, sídlo, IČ a DIČ zpracovatele	BURESWORKS, s.r.o., sídllo Petřínská 1072/2, 32600 Plzeň, IČ 02130807, DIČ: CZ02130807
Členové zpracovatelského týmu, jejich role a kontakty	Ing. Mgr. Lucie Burešová, pracoviště Petřínská 1072/2, 32600 Plzeň, e-mail: buresova@buresworks.cz, telefon: +420 603768206 <i>Role:</i> zpracovatel studie proveditelnosti a podkladů pro eCBA <i>Úkoly:</i> zpracování studie proveditelnosti a podkladů pro eCBA
Datum vypracování	1. 8. 2018 - 17. 12. 2018

Tab. 2 Základní údaje o zpracovateli studie proveditelnosti

2 ZÁKLADNÍ INFORMACE O ŽADATELI

Projekt „Domov pro osoby se zdravotním postižením Boletice“ spočívá v provedení rekonstrukce a úpravy objektu a zázemí pro poskytování sociální služby a pořízení vybavení s cílem dosáhnout zkvalitnění poskytování sociálních služeb.

Tabulka 3 uvádí základní údaje o projektu, kontaktní údaje odpovědného pracovníka žadatele.

Údaj	Bližší specifikace
Obchodní jméno, sídlo, IČ a DIČ žadatele	Statutární město Děčín, sídlo Mírové náměstí 1175/5, 405 38 Děčín - Děčín IV-Podmokly, IČ: 00261238, DIČ: CZ00261238
Jméno, příjmení a kontakt na statutárního zástupce	Mgr. Marie Blažková, pracoviště: Statutární město Děčín, Mírové náměstí 1175/5, 405 38 Děčín, e-mail: marie.blazkova@mmdecin.cz, telefon: +420 412 593 335
Jména, příjmení a kontaktní údaje kontaktní osoby pro projekt	Ing. Veronika Takacsová pracoviště: Statutární město Děčín, Mírové náměstí 1175/5, 405 38 Děčín, e-mail: veronika.takacsova@mmdecin.cz, telefon: +420 412 593 285
Nárok na odpočet DPH na vstupu ve vztahu ke způsobilým výdajům projektu	Ne
Název projektu	Domov pro osoby se zdravotním postižením Boletice

Tab. 3 Základní údaje o žadateli

Investorem projektu je statutární město Děčín. Jedná se o obec, jejíž činnost podléhá zákonu č. 128/2000 Sb. o obcích. Žadatel je plátcem DPH a nemá zákonný nárok na odpočet DPH ve vztahu k aktivitám projektu.

3 CHARAKTERISTIKA PROJEKTU A JEHO SOULAD S PROGRAMEM

Tabulka 4 uvádí shrnutí hlavních výstupů kapitoly 3 *Charakteristika projektu a jeho soulad s programem*.

Údaj	Bližší specifikace
Místo realizace	- Spojenců 214, Děčín XXXII-Boletice nad Labem, 407 11 Děčín - Stavba s parcelním číslem 212/1, dotčená parcela s p. č. 210
Cílové skupiny	Osoby se zdravotním postižením
Cíle projektu	- Zkvalitnění poskytování sociálních služeb - Zkvalitnění materiálně technické základny stávajících služeb a práce s osobami se zdravotním postižením - Zvýšení sociálního postavení a zlepšení kvality života osob se zdravotním postižením ve městě
Vazba na Strategii sociálního začleňování 2014 – 2020	- Reaguje na opatření 3.2.b, usiluje o rozvíjení kvality začleňujících služeb v sociálně vyloučených lokalitách
Vazba na Národní strategii rozvoje sociálních služeb	- Reaguje na <i>Specifický cíl 7.1.1 Strategického cíle A: Zajistit přechod od institucionálního modelu péče o osoby se zdravotním postižením k podpoře osob v přirozeném prostředí</i>

Tab. 4 Shrnutí charakteristiky projektu

3.1 Místo realizace projektu

Místo realizace projektu se nachází v **obci s rozšířenou působností Děčín**. Stavba s č.p. 214 na pozemku s parcelním číslem 212/1, dotčená parcela s číslem 210 a parcela 225/1 druhu trvalý travní porost k realizaci úprav zahrady jsou umístěny v katastrálním území Děčín. Tabulka 5 vymezuje místo realizace projektu dle oficiální klasifikace.

Klasifikace	Kód	Územní jednotka
NUTS 2	CZ04	Severozápad
NUTS 3	CZ 042	Ústecký kraj
LAU 1 (okres)	CZ 0421	Děčín
LAU 2 (obec)	562335	Děčín

Tab. 5 Klasifikace území

Obraz 1 představuje umístění realizace projektu v rámci ČR.



Obr. 1 Umístění realizace projektu v rámci ČR
Zdroj: Mapová data, Google, 2017

Místo realizace projektu představuje stavba občanského vybavení v ulici **Spojenců 214, Děčín XXXII-Boletice nad Labem, 407 11 Děčín**, umístěná na **pozemku s parcelním číslem 212/1**. Předmětem rekonstrukce je celá tato stavba (rekonstrukce) a pozemek 225/1 (pro úpravy terénu).

Umístění projektu:

Zastavěná plocha a nádvoří v ulici Spojenců 214, Děčín XXXII-Boletice nad Labem, 407 11 Děčín, na pozemku s parcelním číslem 212/1.

Adresní bod:

Y:748949,10

X: 968460,62

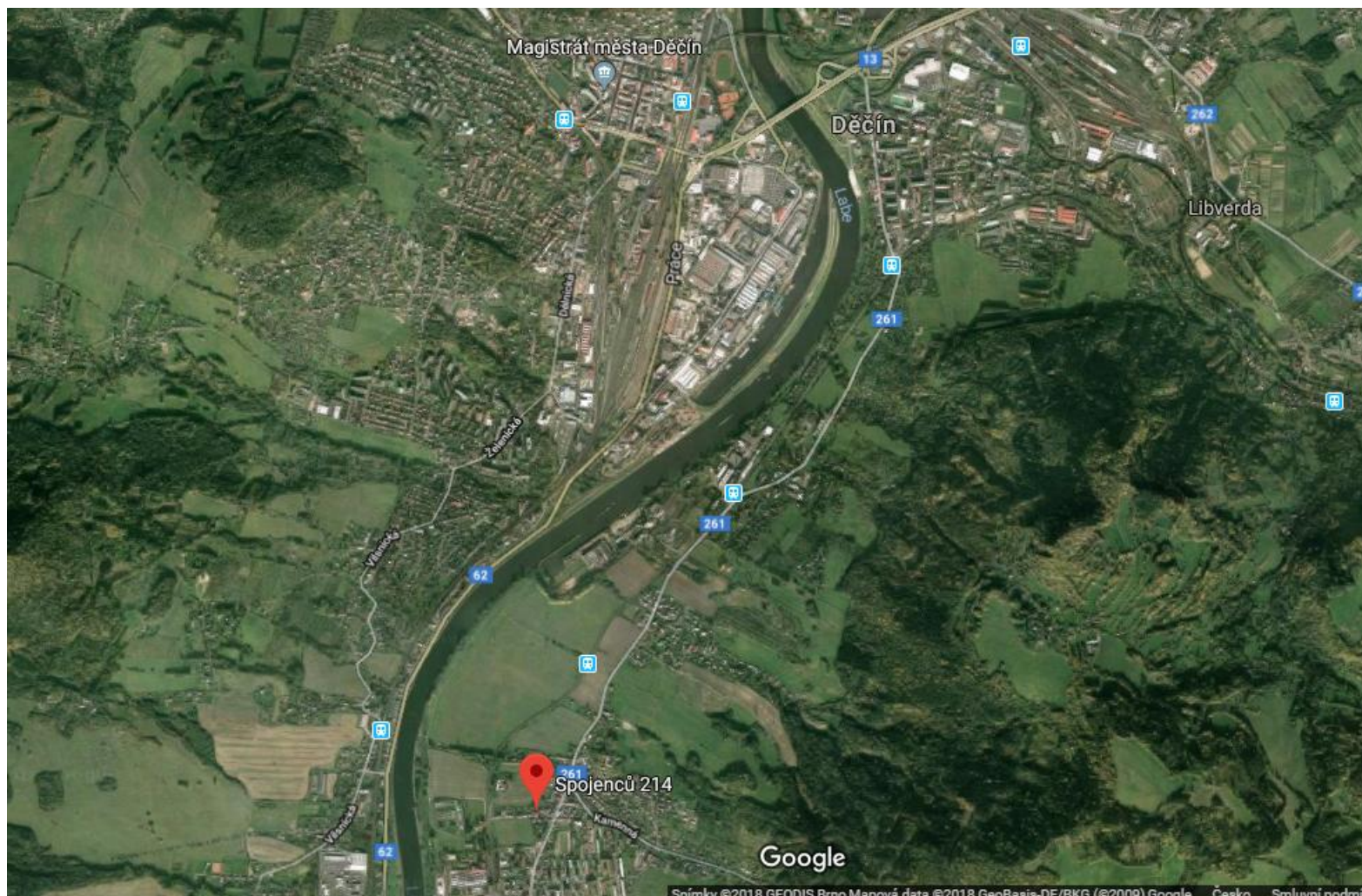
Vlastnické právo k pozemku s číslem 212/1 a 211, a dále k pozemku s číslem 212/2, tedy garáži, a stavbě s č. p. 214, a dále pozemek s č. p. 225/1 náleží subjektu statutární město Děčín, Mírové nám. 1175/5, Děčín IV-Podmokly, 40502 Děčín. **Vlastnické právo ke stavbou dotčenému pozemku s číslem 210 náleží soukromému subjektu PEGYN, spol. s r.o., Spojenců 193, Děčín XXXII-Boletice nad Labem, 407 11 Děčín.**

Domov pro osoby se zdravotním postižením Boletice se nachází v centru Boletic nad Labem (místní část statutárního města Děčín) a je zcela v dosahu MHD. Od zastávky autobusových linek č. 9 a 249 (zastávka „Boletice-Koruna“) je objekt vzdálen přibližně 50 m. Při použití autobusové linky č. 8, je nutné projít od zastávky MHD (zastávka „Boletice-škola“) ulicí Míru. Zařízení Domov pro osoby se zdravotním postižením Boletice se nachází asi 200 m od této zastávky. K areálu se lze zcela bez problémů dostat osobním automobilem. Dům v ulici Spojenců 214, Děčín XXXII-Boletice nad Labem následuje na obraze 2.



*Obr. 2 Dům v ulici Spojenců, Děčín
Zdroj: Mapová data, Google, 2018*

Obraz 3 představuje místo realizace projektu v rámci obce.



Obr. 3 Místo realizace projektu – v rámci obce
Zdroj: Mapová data, Google, 2018

Obraz 4 představuje bezprostřední okolí místa realizace projektu s vyznačením jednotlivých dotčených pozemků.



Obr. 4 Místo realizace projektu – bezprostřední okolí
Zdroj: ČÚZK, 2018

3.2 Popis cílové skupiny projektu

Cílovou skupinou projektu jsou osoby se zdravotním postižením, tedy fyzické osoby, které jsou orgánem sociálního zabezpečení uznány invalidními v třetím stupni, invalidními v prvním nebo druhém stupni, nebo zdravotně znevýhodněnými.

Osoby se zdravotním postižením

Osoby se zdravotním postižením profitují z projektu, neboť je jim pomocí vhodného ubytování a služeb umožněno zlepšit sociální postavení ve společnosti a zkvalitnit život. DOZP Boletice budou využívat především osoby s kombinovaným postižením a osoby s mentálním postižením. Služba je poskytována osobám od 18 let věku bez omezení horní věkové hranice.

Klienty DOZP jsou dospělé osoby v nepříznivé sociální situaci, jsou z Ústeckého kraje, mají středně těžké nebo těžké mentální nebo kombinované postižení, potřebují celodenní podporu nebo péči, nemají kde bydlet, nemohou nebo nechtějí bydlet v současném bydlišti. Služba je poskytována osobám od 18 let věku bez omezení horní věkové hranice. Domov pro osoby se zdravotním postižením Boletice umožňuje dospělým lidem se středně těžkým nebo těžkým mentálním a kombinovaným postižením z Ústecka žít v okrajové části Děčína v bezbariérovém zařízení s malou kapacitou. Podpora směřuje k udržení jejich dovedností a zajištění péče o vlastní osobu. Klienti Domova bydlí v malém zařízení ve dvoulůžkovém pokoji, mají zajištěnou péči o své zdraví, jídlo a pití, mají podporu v péči o sebe a svůj vzhled, mají zajištěn úklid, mají podporu při využívání času v zařízení i mimo něj, jsou v kontaktu s lidmi důležitými pro jeho život (*Mgr. Roman Horn*).

3.3 Popis dopadů a přínosů projektu

Cílovou skupinou projektu jsou osoby se zdravotním postižením. Tabulka 6 představuje dopady a přínosy projektu s důrazem na cílovou skupinu.

<i>Skupina dopadu/přínosu projektu</i>	<i>Dopady</i>	<i>Přínosy</i>
Cílová skupina: Osoby se zdravotním postižením	Nejsou známy negativní dopady projektu na osoby se zdravotním postižením	Zvýšení sociálního postavení osob se zdravotním postižením - klientů zařízení Zvýšení kvality života osob se zdravotním postižením – klientů zařízení Prevence sociálního vyloučení osob se zdravotním postižením Život osoby se zdravotním postižením v důstojném a hygienickém prostředí Inkluze osoby se zdravotním pojištěním do společnosti
Obyvatelé okolních domů a osoby pracující v okolních domech	Zvýšená prašnost, hlučnost a pohyb osob a vozidel v místě v průběhu realizace stavebních prací <i>Nositel dopadu:</i> Dodavatel stavby <i>Návrhy eliminace dopadu:</i> Obyvatelé okolních domů budou informováni o zahájení realizace stavebních prací, upozornění na zvýšenou hlučnost a prašnost Drobná omezení v průběhu realizace stavebních prací <i>Popis dopadu:</i> Doprava stavebního vybavení a materiálu může způsobit krátkodobá drobná omezení na komunikaci <i>Nositel dopadu:</i> Investor projektu <i>Návrhy eliminace dopadu:</i> V době stavebních prací budou realizována veškerá opatření k zachování bezpečnosti v okolí stavby, situace bude řádně označena	Podpora inkluzivního přístupu obyvatel žijících v okolí k osobám se zdravotním postižením

Tab. 6 Popis dopadů a přínosů

3.4 Popis cílů a výsledků projektu a jejich příspěvku k naplňování cíle 2.1.

Tabulka 7 specifikuje program a výzvu, na kterou projekt reaguje.

Údaj	Bližší specifikace
Operační program	Integrovaný regionální operační program
Prioritní osa	PO 2: Zkvalitnění veřejných služeb a podmínek života pro obyvatele regionů
Investiční priorita	IP 9a: Investice do zdravotnické a sociální infrastruktury, které přispívají k celostátnímu, regionálnímu a místnímu rozvoji, snižování nerovností, pokud jde o zdravotní stav, podporou sociálního začlenění díky lepšímu přístupu k sociálním, kulturním a rekreačním službám a přechodem od institucionálních ke komunitním službám
Specifický cíl	SC 2.1: Zvýšení kvality a dostupnosti služeb vedoucí k sociální inkluzi
Druh výzvy	Průběžná
Název	Sociální infrastruktura - Integrované projekty ITI

Tab. 7 Program, výzva

Následuje představení hlavní aktivity projektu, cílů a výsledků projektu.

3.4.1 Hlavní aktivita projektu

Rekonstrukce a pořízení vybavení objektu domova pro osoby se zdravotním postižením.

3.4.2 Cíle projektu

Cílem projektu je:

- zkvalitnění poskytování sociálních služeb,
- zkvalitnění materiálně technické základny stávajících služeb a práce s osobami se zdravotním postižením,
- zvýšení sociálního postavení a zlepšení kvality života osob se zdravotním postižením ve městě.

3.4.3 Výsledek projektu

Zvýšení sociálního postavení a zlepšení kvality života osob se zdravotním postižením a inkluze osob se zdravotním postižením do společnosti.

3.4.4 Naplňování specifického cíle 2.1.

Projekt přispívá k naplňování cíle 2.1., neboť přímo usiluje o zvýšení kvality a dostupnosti služeb vedoucích k sociální inkluzi. Prostřednictvím rekonstrukce domova pro osoby se zdravotním postižením bude dosaženo zlepšení přístupu ke službám, které umožní efektivní začleňování osob se zdravotním postižením do společnosti.

Rekonstrukcí domova dojde jednoznačně ke zvýšení kvality a dostupnosti sociální služby, již vzhledem ke zvýšení počtu bezbariérových koupelen a WC, zvýšení průchodnosti

celým objektem, reálnému zvětšení obyvatelné plochy pro klienty, komfortu v pokojích, začlenění kuchyněk k dispozici klientům. Vzhledem k rozmištění a kapacitě pokojů dojde k většímu soukromí klientů, přičemž se zvýší jejich možnost setkávání se s ostatními klienty a návštěvami v obývacích místnostech a společných prostorech, včetně venkovních. Budova bude rekonstruována tak, aby byly vytvořeny tři samostatné bytové jednotky vždy pro šest klientů. Víceúčelová zahrada pak umožní rozvoj nebo udržení stávajících schopností a dovedností klientů ve vztahu k životnímu i společenskému a kulturnímu prostředí, umožní plánované i neformální setkávání s běžnou komunitou, která jinak podobnou možnost nemá. Rekonstrukce domova umožní i rozsáhlé změny v zázemí zaměstnanců, což bude mít vliv nejen na jejich pracovní výkon, ale i na samotné poskytování sociální služby. V neposlední řadě se naprosto zásadním způsobemlepší technický stav budovy, aby odpovídal veškerým normám BOZP a PO (*Mgr. Roman Horn*).

3.4.5 Naplňování cílů IROP

Projekt se podílí na posílení kvality života obyvatel a rozvoji území. Reaguje na prioritu Integrovaného regionálního operačního programu v podobě vyváženého rozvoje území, zlepšení veřejných služeb tak, aby podpořil zkvalitnění veřejných služeb a podmínek života pro obyvatele regionů v rámci prioritní osy 2.

3.5 Problémy, které má realizace projektu vyřešit

Realizace projektu cílí na odstranění následujících problémů:

- **Současná situace neumožňuje jedincům se zdravotním postižením – klientům zařízení - dosáhnout zlepšení sociálního postavení ve společnosti a kvalitního života**

Stávající kapacity neumožňují naplnit základní požadavek, tedy zajistit prostředí ke zvýšení kvality života klientů a umožnit jim tak inkluzi do běžného způsobu života. Chybí adekvátní komfort v ubytování a soukromí.

Řešení problému: Komunitní způsob bydlení klientů po domácnostech, větší soukromí klientů, možnost jejich začleňování zejména do komunity ostatních klientů.

- **Objekt nenaplnuje základní bezpečnostní a hygienické požadavky**

Bytové jednotky v Domově pro osoby se zdravotním postižením Spojenců 214, Děčín XXXII-Boletice nad Labem, 407 11 Děčín se v současnosti nacházejí ve stavu nevhodném pro obývání. Nevyhovující technický stav bytů a konstrukční závady vyžadují rekonstrukční práce.

Řešení problému: Uvedení budovy do souladu s veškerými předpisy BOZP a PO je nosným záměrem, přičemž budou při této rekonstrukci zohledněny materiálně technické standardy ve smyslu *Doporučeného postupu MPSV 3/2018*.

3.6 Popis synergických nebo komplementárních vazeb na realizované/plánované projekty

Nejsou detekovány synergické, či komplementární vazby projektu na jiné projekty, či investiční akce. Existuje však synergický efekt projektu. Realizací projektu dojde k celkovému zlepšení sociální situace na území Děčínska. Projekt představuje další krok v dlouhodobém úsilí města o vytvoření silné sociální sítě k naplnění potřeb svých obyvatel v nepříznivých životních situacích. K tomuto cíli přispívají například i další realizované projekty jako *Rekonstrukce objektu v ul. Fůgnerova 411/26, Děčín na sociální bydlení* a *Rekonstrukce bytových jednotek v ul. Krokova 825/17 Děčín na sociální bydlení*.

3.7 Popis souladu projektu s nadřazenými strategickými a klíčovými dokumenty

Projekt je v souladu s Komunitním plánem statutárního města Děčín. Soulad s plánem je doložen souhlasným stanoviskem statutárního města Děčín.

Pověření Ústeckého kraje č. 30, identifikátor služby: 1542857.

Provozovatel služby, kterým je Centrum sociálních služeb Děčín, p.o., je zřízen k tomuto účelu statutárním městem Děčín, poskytuje službu Domov pro osoby se zdravotním postižením podle § 48 zákona č. 108/2006, Sb. o sociálních službách, ve znění pozdějších předpisů. Služba obsahuje následující základní činnosti: poskytnutí ubytování, poskytnutí stravy, pomoc při zvládnutí běžných úkonů péče o vlastní osobu, pomoc při osobní hygieně nebo poskytnutí podmínek pro osobní hygienu, výchovné vzdělávací a aktivizační činnosti, zprostředkování kontaktu se společenským prostředím, sociálně terapeutické činnosti, pomoc při uplatňování práv, oprávněných zájmů a při obstarávání osobních záležitostí.

3.7.1 Popis vazby na Strategii sociálního začleňování 2014 – 2020

Projekt přímo reaguje na Strategii sociálního začleňování 2014 – 2020. Sociální začleňování předpokládá, že budou naplněny obecné cíle v podobě zajištění účasti v zaměstnání a rovného přístupu ke všem zdrojům, právům, zboží a službám, prevence rizika sociálního vyloučení, pomoc nejvíce zranitelným, mobilizace všech relevantních aktérů.

Projekt se podílí na plnění národního cíle. Sociální služby jsou poskytovány jako pomoc a podpora fyzickým osobám v nepříznivé životní situaci za účelem sociálního začlenění nebo prevence vyloučení. Dle dokumentu hrají v tomto úkolu zásadní roli aspekty kvality, dostupnosti, prostupnosti a komplexnosti systému. Projekt přímo reaguje na tento požadavek. Projekt cíleně reaguje na opatření 3.2.b tím, že usiluje o rozvíjení kvality začleňujících služeb v sociálně vyloučených lokalitách.

3.7.2 Popis vazby na Národní strategii rozvoje sociálních služeb 2016- 2025

Projekt je v souladu s celkovou vizí, neboť usiluje o vytvoření flexibilní sítě sociálních služeb,

kteřá pomáhá řešit potřeby osob nacházejících se v nepříznivé sociální situaci a je financována transparentním, efektivním a spravedlivým systémem. Projekt usiluje o zajištění přechodu od institucionálního modelu péče k podpoře osob v přirozeném prostředí. Projekt přímo reaguje na *Specifický cíl 7.1.1 Strategického cíle A: Zajistit přechod od institucionálního modelu péče o osoby se zdravotním postižením k podpoře osob v přirozeném prostředí.*

3.7.3 Popis souladu se strategickým plánem sociálního začleňování města

Strategický plán sociálního začleňování Děčín 2018 – 2020 na byl platnosti dne 20.10.2016. Strategický plán sociálního začleňování byl sestaven v rámci „Koordinovaného přístupu k sociálně vyloučeným lokalitám“. Osoby ohrožené sociálním vyloučením a osoby sociálně vyloučené jsou primární cílovou skupinou Strategického plánu sociálního začleňování. Lokalita Boletice nad Labem je jednou ze sociálně vyloučených lokalit ve městě. Projekt je v souladu s touto strategií, protože reaguje na požadavek inkluze osob sociálně vyloučených a ohrožených sociálním vyloučením do společnosti.

3.7.4 Popis poskytovaných služeb a jejich vazba na zákon o sociálních službách

Statutární město Děčín má dlouholetou tradici v poskytování sociální práce. Práce jsou řízeny Odborem sociálních věcí a zdravotnictví Magistrátu města Děčín. Subjekt poskytuje služby v souladu se zákonem č. 108/2006 Sb. o sociálních službách, v platném znění. Služby pro osoby se zdravotním postižením jsou poskytovány dle ustanovení § 12, 14, 17 Vyhlášky č. 505/2006 Sb., kterou se provádějí některá ustanovení zákona o sociálních službách, ve znění pozdějších předpisů, s účinností od 1. 9. 2017.

Základní činnosti při poskytování sociálních služeb v domovech pro osoby se zdravotním postižením se zajišťují v rozsahu těchto úkonů:

- poskytnutí ubytování:
 - ubytování,
 - úklid, praní a drobné opravy ložního a osobního prádla a ošacení, žehlení,
- poskytnutí stravy: zajištění celodenní stravy odpovídající věku, zásadám racionální výživy a potřebám dietního stravování, minimálně v rozsahu 3 hlavních jídel,
- pomoc při zvládnutí běžných úkonů péče o vlastní osobu:
 - pomoc při oblékání a svlékání včetně speciálních pomůcek,
 - pomoc při přesunu na lůžko nebo vozík,
 - pomoc při vstávání z lůžka, uléhání, změna poloh,
 - pomoc a podpora při podávání jídla a pití,
 - pomoc při prostorové orientaci, samostatném pohybu ve vnitřním i vnějším prostoru,
- pomoc při osobní hygieně nebo poskytnutí podmínek pro osobní hygienu:
 - pomoc při úkonech osobní hygieny,
 - pomoc při základní péči o vlasy a nehty,
 - pomoc při použití WC,

- výchovné, vzdělávací a aktivizační činnosti:
 - pracovně výchovná činnost,
 - nácvik a upevňování motorických, psychických a sociálních schopností a dovedností,
 - vytvoření podmínek pro zajišťování přiměřeného vzdělávání nebo pracovního uplatnění,
 - volnočasové a zájmové aktivity,
- zprostředkování kontaktu se společenským prostředím:
 - podpora a pomoc při využívání běžně dostupných služeb a informačních zdrojů,
 - pomoc při obnovení nebo upevnění kontaktu s rodinou a pomoc a podpora při dalších aktivitách podporujících sociální začleňování osob,
- sociálně terapeutické činnosti: socioterapeutické činnosti, jejichž poskytování vede k rozvoji nebo udržení osobních a sociálních schopností a dovedností podporujících sociální začleňování osob,
- pomoc při uplatňování práv, oprávněných zájmů a při obstarávání osobních záležitostí: pomoc při komunikaci vedoucí k uplatňování práv a oprávněných zájmů.

Domov pro osoby se zdravotním postižením Boletice umožňuje dospělým lidem s mentálním a kombinovaným postižením z Ústecka žít v okrajové části Děčína v bezbariérovém zařízení s malou kapacitou. Podpora směřuje k udržení jejich dovedností a zajištění péče o vlastní osobu.

Klient Domova:

- bydlí v malém zařízení ve dvoulůžkovém pokoji,
- má zajištěnou péči o své zdraví,
- má zajištěné jídlo a pití,
- umí si zajistit nebo obstarat nákupy,
- má podporu v péči o sebe a svůj vzhled,
- má zajištěn úklid a může se na něm podílet,
- má podporu při využívání času v zařízení i mimo něj,
- je v kontaktu s lidmi důležitými pro jeho život,
- umí vycházet s druhými lidmi.

S penězi klienta je nakládáno podle jeho potřeb.

4 PODROBNÝ POPIS PROJEKTU

Tabulka 8 uvádí shrnutí hlavních výstupů kapitoly 4 *Podrobný popis projektu*.

Údaj	Bližší specifikace
Výchozí stav	<ul style="list-style-type: none"> - Kapacity svou dispozicí neposkytují prostředí ke zvýšení kvality života klientů a nezajišťují tak inkluzi do běžného způsobu života - Objekt nenaplnuje základní bezpečnostní a hygienické požadavky
Cílová skupina	Osoby se zdravotním postižením
Hlavní aktivity	<ul style="list-style-type: none"> - Rekonstrukce a úpravy objektu a zázemí pro poskytování sociální služby - Pořízení vybavení
Vedlejší aktivity	<ul style="list-style-type: none"> - Zeleň v okolí budovy, - Zabezpečení výstavby (technický dozor investora, BOZP, autorský dozor) - Projektová dokumentace stavby, - Studie proveditelnosti, - Povinná publicita
Kapacita DOZP	18 lůžek – 8 dvojlůžkových a 2 jednolůžkové pokoje
Trvání projektu	2. 7. 2018 - 8. 12. 2020
Negativní dopady projektu	Pouze krátkodobé dopady, které se vážou ke stavebním pracím

Tab. 8 Shrnutí popisu projektu

4.1 Výchozí stav

Projekt „Domov pro osoby se zdravotním postižením Boletice“ spočívá v rekonstrukci a vybavení objektu stávajícího DOZP. V současné době se v objektu nachází pokoje pro klienty, kanceláře, kuchyň, místnost pro správce, technická místnost, společné prostory pro klienty. Objekt slouží pro 16 zaměstnanců a maximálně 18 klientů, disponuje 8 kanceláři a 9 pokoji.

V objektu vzniknou další 4 pokoje. V 1.NP vznikne byt pro tělesně postižené osoby. Byt bude mít dva přístupy - jeden po schodech, který není bezbariérový a druhý přes zadní trakt objektu, kde je bezbariérová rampa a následný bezbariérový vstup do objektu. Součástí bytu bude bezbariérová koupelna. V bytě nebudou výškové překážky vyšší než 20 mm. Byty ve 2.NP a 3.NP budou bezbariérové, přístupné stávajícím výtahem, který obsluhuje veškerá podlaží DOZP. Dojde ke zřízení nového bezbariérového pokoje v přízemí.

4.1.1 Popis výchozí situace

Potřebnost projektu vychází ze dvou zásadních hledisek. Stávající kapacity neumožňují naplnit základní požadavek, tedy zajistit prostředí ke zvýšení kvality života klientů zařízení a umožnit jim tak inkluzi do běžného způsobu života. Objekt kromě této nevyhovující funkční stránky dále nenaplnuje bezpečnostní a hygienické požadavky.

V současnosti je technický stav budovy zcela nevyhovující, dle stavebního a statického posudku je nebezpečný pro klienty i personál. Existuje potřeba nové dispozice objektu a celkového odvlhčení stavby. Vlhké zdivo a z něj plynoucí vznik plísní je závažným ohrožením zdraví klientů i personálu zařízení. Budova nevyhovuje z hlediska požární bezpečnosti. Obrazy 5 až 9 představují současnou podobu domu a vnitřních prostor. Další fotodokumentace následuje v kapitole 5.1.2 *Technický stav vybraných prostor*.



Obr. 5 Objekt z vnějšku



Obr. 6 Objekt z vnějšku



Obr. 7 Vnitřní prostory



Obr. 8 Vnitřní prostory



Obr. 9 Vnitřní prostory

Budova je čtyřpodlažní, podsklepená s vestavbou bytu v půdním prostoru. Střešní krytina je plechová a živičná, vnější nosná konstrukce je tvořena kamenným a cihelným zdivem, vnitřní zdivo je z cihel plných pálených. Vnější plášť objektu je opatřen kontaktním zateplovacím systémem. Bezbariérovost objektu zajišťuje přistavená rampa a výtah o maximálním zatížení 600 kg.

4.1.2 Popis poskytovaných služeb

Domov pro osoby se zdravotním postižením Boletice umožňuje dospělým lidem s mentálním a kombinovaným postižením z Ústecka žít v okrajové části Děčína v bezbariérovém zařízení s malou kapacitou. Podpora směřuje k udržení jejich dovedností a zajištění péče o vlastní osobu. Subjekt je poskytuje služby v souladu se zákonem č. 108/2006 Sb. o sociálních službách, v platném znění. Služby pro osoby se zdravotním postižením jsou poskytovány dle ustanovení § 12, 14, 17 Vyhlášky č. 505/2006 Sb., kterou se provádějí některá ustanovení zákona o sociálních službách, ve znění pozdějších předpisů, s účinností od 1. 9. 2017.

Klient Domova:

- bydlí v malém zařízení ve dvoulůžkovém pokoji,
- má zajištěnou péči o své zdraví,
- má zajištěné jídlo a pití,
- umí si zajistit nebo obstarat nákupy,
- má podporu v péči o sebe a svůj vzhled,
- má zajištěn úklid a může se na něm podílet,
- má podporu při využívání času v zařízení i mimo něj,
- je v kontaktu s lidmi důležitými pro jeho život,
- umí vycházet s druhými lidmi.

S penězi klienta je nakládáno podle jeho potřeb.

Klient zařízení:

- je dospělá osoba v nepříznivé sociální situaci,
- je z Ústeckého kraje,
- má mentální nebo kombinované postižení,
- potřebuje celodenní podporu nebo péči,
- nemá kde bydlet, nemůže nebo nechce bydlet v současném bydlišti.

Poskytování sociální služby může zařízení odmítnout pouze pokud:

- zařízení neposkytuje sociální službu, o kterou osoba žádá,
- zařízení nemá dostatečnou kapacitu k poskytnutí sociální služby, o kterou osoba žádá,
- zdravotní stav osoby, která žádá o poskytnutí pobytové sociální služby, vylučuje poskytnutí takové sociální služby,
- zdravotní stav osoby vyžaduje poskytnutí ústavní péče ve zdravotnickém zařízení,
- osoba není schopna pobytu v zařízení sociálních služeb z důvodu akutní infekční nemoci,
- chování osoby by z důvodu duševní poruchy závažným způsobem narušovalo kolektivní soužití.

Zásady poskytování služby:

- Každý klient má nárok na bezplatné poskytnutí základního sociálního poradenství o možnostech řešení jeho nepříznivé sociální situace.
- Pomoc a podpora poskytnutá prostřednictvím této sociální služby zachovává lidskou důstojnost klientů.
- Pomoc vychází z individuálně určených potřeb klientů, působí na klienty aktivně, podporuje rozvoj jejich samostatnosti, motivuje je k takovým činnostem, které nevedou k dlouhodobému setrvávání nebo prohlubování nepříznivé sociální situace a posiluje jejich sociální začleňování.

- Sociální služba je poskytována v zájmu klientů a v náležitě kvalitě takovými způsoby, aby bylo vždy důsledně zajištěno dodržování lidských práv a základních svobod.

Doba poskytování služby: nepřetržitě.

Celková kapacita je 18 lůžek, umístěných v osmi dvojlůžkových a dvou jednolůžkových pokojích.

4.2 Popis jednotlivých aktivit projektu

Následuje představení jednotlivých aktivit projektu.

4.2.1 Nulová varianta projektu

Závěry z šetření projektanta stavby odhalují, že objekt je v současné podobě nebezpečný životu a pokud bude DOZP zachován v současné podobě, bude nutno provoz uzavřít. Současný provoz není vyhovující z hlediska hygienických limitů a požární bezpečnosti. Prostor není vhodně a funkčně uspořádán, což má vliv na kvalitu poskytovaných služeb a posléze na kvalitu života klientů.

4.2.2 Investiční varianta projektu

Projekt je rozdělen na 2 etapy. Jedná se o **dvouetapový projekt**.

Rozdělení projektu do fází a obsah jednotlivých fází:

Fáze předinvestiční – projektová dokumentace projektu je zpracována a bude realizována žádost o stavební povolení. Předinvestiční fáze projektu zahrnuje zpracování studie proveditelnosti, přípravu a podání žádosti o podporu z IROP, zpracování zadávací dokumentace k veřejné zakázce a organizaci výběrových a zadávacích řízení.

Fáze investiční – investiční fáze projektu zahrnuje uzavření smlouvy o dílo s dodavatelem, převzetí díla, provedení platby a zajištění povinné publicity projektu.

Fáze provozní – provozní fáze projektu představuje uvedení zařízení do provozu.

Projekt je rozdělen do následujících milníků (významných kroků při realizaci projektu):

1. Podání žádosti o dotaci
2. Uzavření smlouvy o dílo a smluv o poskytování služeb spojených se stavbou
3. Převzetí díla a uvedení DOZP do provozu

4.2.3 Přípravné aktivity vztahující se k předložení žádosti o podporu

Přípravné aktivity vztahující se k předložení žádosti o podporu zahrnují:

- posouzení možností financování projektu z jiných zdrojů,
- zhotovení projektových dokumentací a položkových rozpočtů prací,
- zpracování studie proveditelnosti,
- příprava dokumentů a samotná realizace žádosti o podporu.

4.2.4 Realizace hlavních aktivit projektu

Hlavní aktivita projektu dle Specifických pravidel výzvy č. 60 odpovídá kategorii: „stavby, rekonstrukce a úpravy objektu, či zázemí pro poskytování sociální služby“ a „pořízení vybavení“, neboť představuje rekonstrukci pokojů a bytů a společných prostor bytového domu, a dále vybavení těchto prostor v souladu s vyhláškou, která upravuje materiálně technické zabezpečení služby, která naplňuje § 79 zákona č. 108/2006 Sb. o sociálních službách, v platném znění. Aktivita vede k inkluzi zdravotně postižených osob.

Hlavní aktivity projektu:

- rekonstrukce a úpravy objektu a zázemí pro poskytování sociální služby,
- pořízení vybavení.

Realizace hlavních aktivit projektu spočívá v:

- zpracování zadávací dokumentace k veřejným zakázkám,
- provedení výběrových a zadávacích řízení,
- uzavření smluv o dílo s dodavatelem stavebního řešení, převzetí díla, provedení platby,
- realizaci rekonstrukce objektu.

4.2.5 Realizace vedlejších aktivit projektu

Vedlejšími aktivitami projektu jsou:

- zeleň v okolí budovy,
- zabezpečení výstavby (technický dozor investora, BOZP, autorský dozor)
- projektová dokumentace stavby,

- studie proveditelnosti,
- povinná publicita.

Zpracování zadávacích dokumentací k veřejným zakázkám a organizace výběrových a zadávacích řízení bude realizováno prostřednictvím pracovníků specializovaného oddělení investora – oddělení veřejných zakázek Odboru rozvoje Magistrátu statutárního města Děčín.

Realizace vedlejších aktivit projektu spočívá v:

- provedení poptávkového řízení pro zpracování projektových dokumentací a objednávky těchto děl,
- provedení poptávkového řízení pro zpracování díla Studie proveditelnosti a objednávka díla,
- zpracování zadávací dokumentace k veřejné zakázce a organizace zadávacího řízení pro realizaci stavebních prací,
- zajištění povinné publicity.

4.2.6 Služby mimo území ITI – nebude

Služby nebudou poskytovány mimo území ITI, není proto uvažován výjezd terénních služeb za hranici ITI nebo svoz klientů ambulantních služeb z území mimo ITI.

4.2.7 Ukončení realizace projektu

Ukončení realizace projektu je provedeno uvedením zařízení do provozu. Dojde k ubytování klientů a poskytování služeb.

4.2.8 Konečný stav po realizaci projektu

Po realizaci projektu dojde ke zkvalitnění poskytování sociálních služeb v obci. Vnitřní prostory budovy budou efektivně uspořádány, budou odstraněny závady a ohrožení klientů a personálu. Vznikne byt pro tělesně postižené osoby se dvěma přístupy. Součástí bytu bude bezbariérová koupelna. V bytě nebudou výškové překážky vyšší jak 20 mm. Byty ve 2.NP a 3.NP budou bezbariérové s přístupem pomocí stávajícího výtahu. Budou provedeny úpravy zahrady za účelem rozšíření životního prostoru klientů a tím také jejich poznání, vzdělávání, vývoj a smysl života a uplatňování terapií, které se za normálních okolností dělají pouze vevnitř.

4.3 Časový harmonogram realizace projektu

Realizace projektu se dělí na dvě etapy. Jedná se o **dvouetapový projekt**. Tyto dvě etapy jsou uzavřenými celky, jsou ukončeny kontrolovatelným výstupem (1. etapa předáním a převzetím stavebního díla, fakturací a platbou, 2. etapa předáním a převzetím díla zahradních úprav, fakturací a platbou), každá trvá déle, než 3 měsíce. Následuje tabulka 9 s představením jednotlivých činností projektu a určením doby jejich trvání ve dnech. Jsou definovány předcházející činnosti, vypočtena doba trvání projektu, zjištěny kritické a nekritické činnosti. Trvání činností je představeno v **počtu pracovních dní**. Stavba potrvá dle zhotovitele projektové dokumentace 12 měsíců.

<i>Název činnosti</i>	<i>Označení</i>	<i>Předcházející činnost</i>	<i>Trvání - ve dnech</i>
Projektová dokumentace, stavební povolení, platby	1	-	131
Zhotovení studie proveditelnosti – zadání až předání	2	-	99
Žádost o podporu – příprava, podání	3	1;2	86
Příprava a realizace výběrového řízení na dodavatele stavby	4	3	60
Etapa 1 – Zajištění BOZP, TDI, autorského dozoru	5	4	240
Etapa 1 – Realizace rekonstrukčních prací – převzetí díla a platba	6	4	240
Etapa 2 – Realizace prací na venkovních prostorech – převzetí díla a platba	7	6	90
Uvedení zařízení do provozu	8	7	30

Tab. 9 Činnosti projektu

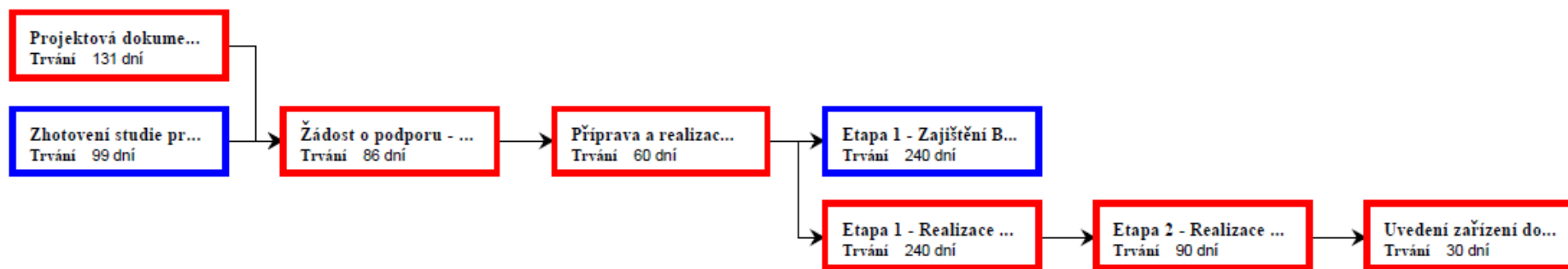
Tabulka 10 sumarizuje časy realizace projektu.

<i>Začátek etapy</i>	<i>Konec etapy</i>	<i>Počet pracovních dní</i>	<i>Počet hodin celkem</i>
2.7.2018 8:00	8.12.2020 17:00	612 dní	7 808

Tab. 10 Časy realizace projektu

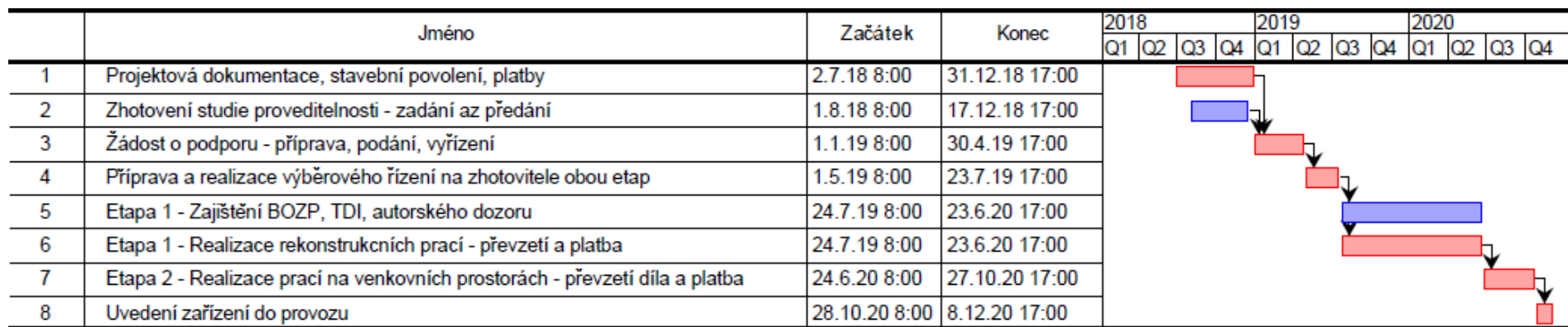
Termínem dokončení celého projektu, za předpokladu, že budou dodrženy všechny doby trvání jednotlivých činností, je 8. 12. 2020. Doba práce na projektu je vypočtena na 7 808 hodin práce na všech činnostech v celkem 612 pracovních dnech trvání projektu.

V obraze 10 následuje síťový graf činností projektu. Červeně jsou vyznačeny kritické činnosti, nekritické činnosti jsou vyznačeny modře. Posunutí, či prodloužení trvání kritických činností, ohrozí včasné dokončení projektu.



Obr. 10 Síťový graf projektu

Obraz 11 představuje harmonogram projektu.



Obr. 11 Harmonogram projektu

4.4 Identifikace negativních dopadů projektu

Negativní dopady projektu v realizační a provozní fázi jsou představeny s uvedením návrhů na eliminaci konkrétního negativního dopadu.

4.4.1 Negativní dopady realizace projektu

Následuje popis jednotlivých negativních dopadů:

- **Zvýšená prašnost, hlučnost a pohyb osob a vozidel v místě, v průběhu realizace stavebních prací**

Popis dopadu: Realizace stavebních prací se dotkne obyvatel domů v okolí a osob pracujících v nejbližším okolí.

Nositel dopadu: Dodavatel stavby.

Návrhy eliminace dopadu: Obyvatelé domů v okolí a osoby v nejbližším okolí budou informováni o zahájení realizace stavebních prací, upozorněni na zvýšenou hlučnost a prašnost. V průběhu stavebních prací budou dodrženy zásady bezpečnosti a zákonné požadavky tak, aby nedošlo k ohrožení pracovníků stavby, ani osob v okolí stavby.

Stálé negativní vlivy na okolní stavby a pozemky stavba mít nebude. Uvažované stavební úpravy neohrozí okolní objekty, nehrozí zastínění ani zásadní omezení nebo zhoršení stávající vizuální situace u sousedních objektů. Negativní vlivy na okolí stavby nastanou pouze vlivem provádění stavebních prací. Vhodným harmonogramem prací a dostupnými opatřeními budou sníženy na nejnižší možnou mez. Při zásobování staveniště stavebním materiálem a manipulaci s technikou mimo staveniště je nutno respektovat konstrukci a stav místní komunikace a přizpůsobit rychlost a hmotnost vozidel konkrétní situaci. Zhotovitel je povinen udržovat veřejné komunikace, které použije pro příjezd a výjezd ze staveniště v čistotě a v případě znečištění zajistit jejich čištění. Při výstavbě se dočasně zvýší zatížení hlukem a dočasně se zvýší intenzita dopravy v místě výstavby. Maximální hodnoty hluku při výstavbě nesmí přesáhnout limity uvedené v zákoně č. 258/2000 Sb. a v nařízení vlády č. 148/2006 Sb., o ochraně zdraví před nepříznivými účinky hluku a vibrací.

- **Ekologická zátěž spojená s realizací stavebních prací**

Popis dopadu: V průběhu stavby bude produkován stavební odpad.

Nositel dopadu: Dodavatel stavby.

Návrhy eliminace dopadu: Dodavatel stavby bude dbát na řádné nakládání s odpady, dodrží zákonné požadavky tak, aby nedošlo k ohrožení životního prostředí odpady ze stavby.

Stálé negativní vlivy na životní prostředí stavba svým provozem mít nebude. Negativní vlivy na životní prostředí v těsném okolí stavby nastanou vlivem provádění stavebních prací. Vhodným harmonogramem prací a dostupnými opatřeními budou sníženy na nejnižší možnou

mez. Dodavatel stavebních prací zajistí, že veškeré odpady vzniklé v průběhu stavby budou zneškodněny nebo využity v zařízeních k tomu určených a uloženy na řízených skládkách.

S odpady bude nakládáno v souladu se zákonem č. 185/2001 Sb., o odpadech a o změně některých dalších zákonů. Z hlediska odpadů se jedná o běžné odpady vyskytující se na stavbách. Dále je nutno dodržovat předpisy o skladování PHM a plnění stavebních strojů těmito látkami. Je nutno zabránit úniku ropných látek při jejich skladování a manipulaci na stavbě. Zhotovitel je povinen udržovat veřejné komunikace, které použije pro příjezd a výjezd ze staveniště v čistotě a v případě znečištění zajistit jejich čištění.

Stavba nebude mít negativní vliv na přírodu a krajinu. Stavba neklade žádné požadavky na situování a stavební řešení stavby z hlediska ochrany obyvatelstva. Množství odpadů a emisí při výstavbě bude v míře obvyklé k velikosti stavby.

V průběhu výstavby budou dodržovány veškeré platné normy a předpisy týkající se bezpečnosti práce, vyhláška č. 48/1982 Sb. v platném znění, která stanoví základní požadavky k zajištění bezpečnosti práce a technických zařízení, vyhláška č. 18,19,21/1979 Sb. a č. 73/2010 Sb. o vyhrazených technických zařízeních, vyhláška č. 50/1978 Sb. o odborné způsobilosti osob při pracích s elektrickými zařízeními, zák. č. 309/2006 Sb. o požadavcích bezpečnosti a ochrany zdraví při práci v pracovně právních vztazích, nař. vl. č. 362/2005 Sb. o bližších požadavcích na bezpečnost a ochranu zdraví při práci na pracovišti s nebezpečím pádu z výšky nebo do hloubky, nař. vl. č. 378/2001 Sb. bližší požadavky na bezpečný provoz a používání strojů, technických zařízení, přístrojů a nářadí, nařízení vl. č. 101/2005 Sb. o podrobnějších požadavcích na pracoviště a pracovní prostředí, nař. vl. č. 591/2006 Sb. o bližších minimálních požadavcích na bezpečnost a ochranu zdraví při práci na staveništích a ostatní platné normy a předpisy.

4.4.2 Negativní dopady provozu projektu

Nejsou detekovány negativní dopady provozu projektu.

Při provozu zařízení vznikají zatížení životního prostředí v míře obvyklé pro provoz domácností:

- opady vzniklé provozem budou likvidovány prostřednictvím oprávněných firem,
- splašková kanalizace je svedena do veřejné kanalizace vedené do ČOV pro město Děčín,
- dešťové vody jsou svedeny do dešťové kanalizace,
- vytápění zemním plynem - malý zdroj znečištění.

4.4.3 Vazby na předchozí a navazující projekty

Projekt není podmíněn realizací jiných projektů, v budoucnu dojde k rekonstrukci i dalších částí zařízení.

4.4.4 Návaznost projektu na další aktivity žadatele

Statutární město Děčín dlouhodobě usiluje o vytvoření silné sociální sítě k naplnění potřeb svých obyvatel v nepříznivých životních situacích. V souladu s touto vizí byla v roce 2018 učiněna analýza sítě sociálních služeb se zvláštním přihlédnutím na vývoj v jednotlivých oblastech. Výsledky analýzy jsou dále využívány při přípravě strategických dokumentů města, jakými jsou Bytová koncepce města a Koncepce prorodinné politiky města. V tomto a minulých obdobích byly připravovány a jsou realizovány například projekty k podpoře sociálního bydlení ve městě *Rekonstrukce objektu v ul. Fügnerova 411/26, Děčín na sociální bydlení* a *Rekonstrukce bytových jednotek v ul. Krokova 825/17 Děčín na sociální bydlení*.

5 ZDŮVODNĚNÍ POTŘEBNOSTI REALIZACE PROJEKTU

Tabulka 11 uvádí shrnutí hlavních výstupů kapitoly 5 *Zdůvodnění potřebnosti realizace projektu*.

Údaj	Bližší specifikace
Zdůvodnění záměru	<ul style="list-style-type: none"> - Kapacity neposkytují prostředí ke zvýšení kvality života klientů a nezajišťují tak inkluzi do běžného způsobu života - Objekt nenaplňuje základní bezpečnostní a hygienické požadavky
Oblasti řešené projektem	<ul style="list-style-type: none"> - Splnění základních bezpečnostních a hygienických požadavků na DOZP - Inkluze znevýhodněných osob (osoby se zdravotním postižením) - Zvýšení kvality života klientů DOZP

Tab. 11 Shrnutí zdůvodnění potřebnosti projektu

5.1 Zdůvodnění záměru

Potřebnost projektu vychází ze dvou zásadních hledisek. Stávající kapacity neumožňují naplnit základní požadavek, tedy zajistit prostředí ke zvýšení kvality života klientů zařízení a umožnit jim tak inkluzi do běžného způsobu života. Objekt kromě této nevyhovující funkční stránky dále nenaplňuje bezpečnostní a hygienické požadavky.

Uvedení budovy do souladu s veškerými předpisy BOZP a PO je nosným záměrem, přičemž budou při této rekonstrukci zohledněny materiálně technické standardy ve smyslu *Doporučeného postupu MPSV 3/2018*. V současné době je kapacita objektu Domova pro osoby se zdravotním postižením, Spojenců 214, Děčín 32 - Boletice nad Labem, 18 míst pro osoby s mentálním nebo kombinovaným postižením. Budova je majetkem statutárního města Děčín a uživatelem objektu je Centrum sociálních služeb, p.o. V objektu se, kromě klientů, nachází kompletní administrativa a zázemí zaměstnanců střediska č. 3 - Služby pro osoby se zdravotním postižením, je bezbariérová s vybavenou kuchyní, prostornou zahradou v dostupné lokalitě. Na základě „*technického posudku budovy*“ z roku 2014 byly zjištěny nedostatky v oblasti BOZP a PO, které by měly být co nejdříve odstraněny, aby mohla být budova užívána podle všech zákonných norem a předpisů. Z tohoto důvodu byla zpracována „*Studie stavebních úprav*“, která byla nezbytnou přípravou pro rekonstrukci budovy. Rekonstrukcí objektu bude dosaženo plnění bezpečného užívání budovy z hlediska BOZP a PO, ale i nejnovějších materiálně technických standardů pro pobytové sociální služby. Samotnou rekonstrukcí se nezvýší kapacita zařízení, ale dojde k významnému posunu ve vnímání soukromí klientů a jejich inkluzi do běžného způsobu života. Rozdělení budovy na tři samostatné domácnosti je v naprostém souladu s komunitním způsobem poskytování sociální služby a zároveň, vzhledem k těžkému postižení většiny klientů, i efektivním způsobem, jak naplnit zákonné požadavky na poskytování této sociální služby (Mgr. Roman Horn).

5.1.1 Neefektivita a nízký komfort stávajících prostor

Ve stávajícím objektu není naplněn požadavek efektivnosti a praktičnosti prostoru. Tím dochází k omezení komfortu klientů a není tak dosaženo potenciálu zvýšení kvality klientů DOZP. Provedením navrhovaných úprav objektu se zvýší komfort pro klienty DOZP. Bude zřízen nový bezbariérový pokoj v přízemí, kde bude možno ubytovat dva klienty např. na vozíčku. Vznikne bezbariérové WC, které chybí. Vznikne společný prostor pro klienty v každém využívaném podlaží. Společný prostor bude využit jako obývací pokoj s jídelním a kuchyňským koutem. Efektivní rozložení ubytování klientů umožní vyřešit aktuální problém stálé služby, která doposud nemohla zajistit dostatečný komfort klientům. Obrazy 12, 13 a 14 představují vnitřní prostory objektu.



Obr. 12 Vnitřní prostory 1



Obr. 13 Vnitřní prostory 2



Obr. 14 Výtah a WC

5.1.2 Technický stav vybraných prostor

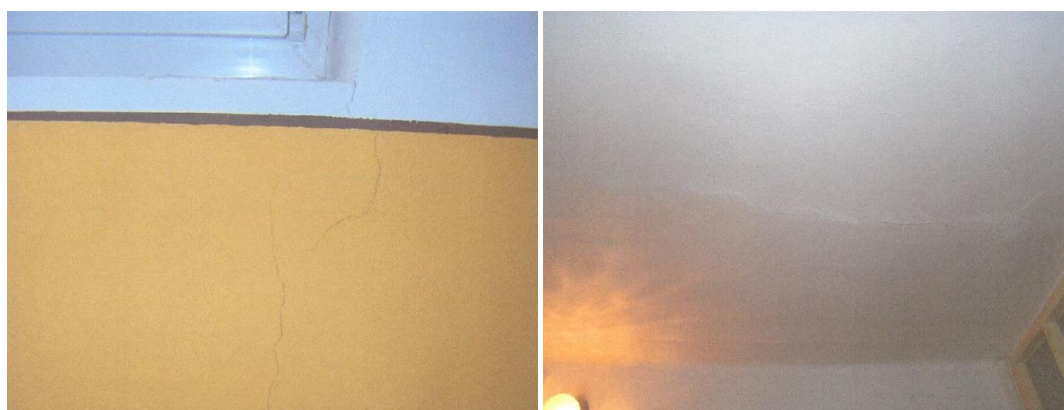
Posudky objektu z hlediska stavebního a statického ukázaly závady ohrožující chod zařízení. V současné době je tedy objekt nevyhovující pro poskytování služeb DOZP. Hrozí zranění či úmrtí klientů a zaměstnanců vlivem požáru. Hlavním důvodem je nevyhovující úniková cesta. Objekt nyní nedisponuje chráněným únikovým schodištěm a vyžaduje tak zřízení venkovního únikového schodiště. V současnosti klienty obydlené prostory 4.NP a 5.NP z požárního hlediska nesmí být používány. V zařízení chybí bezbariérové WC. Uspořádáním prostorů DOZP vznikne fungující objekt se stejnou kapacitou a vyšším komfortem i bezpečností pro klienty i zaměstnance. Současný provoz DOZP není vyhovující ani z hlediska hygienických limitů a hrozí tedy uzavření zařízení. Vzhledem k poznatkům o poptávce po službách, které jsou uvedeny v kapitole 6.1 *Analýza dostupných sociálních služeb v regionu*, by takový stav byl pro město kritický. Dle posudku projektanta stavby je objekt v současné podobě nebezpečný životu. Na obrazech 15 až 18 následuje fotodokumentace zobrazující některé technické závady.



Obr. 15 Technické závady a vlhkost



Obr. 16 Pukliny a vlhkost



Obr. 17 Statické závady - trhliny



Obr. 18 Vlhkost

5.2 Definice oblastí řešených projektem

Projekt řeší následující oblasti:

- BOZP a PO budovy DOZP Boletice,
- komunitní způsob bydlení klientů po domácnostech,
- větší soukromí klientů, možnost jejich začleňování zejména do komunity ostatních klientů,
- zavedení MTS v souladu s parametry, které doporučuje MPSV pro domovy pro osoby se zdravotním postižením.

Tabulka 12 představuje určení oblastí, které bude projekt řešit, zdůvodnění priority jejich řešení a možnosti jejich řešení pomocí projektu.

Oblast	Zdůvodnění priority řešení	Způsob řešení projektem
Současná situace neumožňuje všem jedincům se zdravotním postižením dosáhnout zlepšení sociálního postavení ve společnosti a kvalitního života	Stávající kapacity neumožňují naplnit základní požadavek, tedy zajistit prostředí ke zvýšení kvality života klientů zařízení a umožnit jim tak inkluzi do běžného způsobu života. Chybí adekvátní komfort v ubytování a soukromí.	Stavební úpravy zvolených bytových jednotek a komunitní způsob bydlení klientů po domácnostech, větší soukromí klientů, možnost jejich začleňování zejména do komunity ostatních klientů.
Objekt nenaplnuje základní bezpečnostní a hygienické požadavky	Bytové jednotky v Domově pro osoby se zdravotním postižením Spojenců 214, Děčín XXXII-Boletice nad Labem, 407 11 Děčín se v současnosti nacházejí ve stavu nevhodném pro obyvání. Nevyhovující technický stav bytů a konstrukční závady vyžadují rekonstrukční práce.	Stavební úpravy zvolených bytových jednotek a tím uvedení budovy do souladu s veškerými předpisy BOZP a PO je nosným záměrem, přičemž budou při této rekonstrukci zohledněny materiálně technické standardy ve smyslu <i>Doporučeného postupu MPSV 3/2018</i> .

Tab. 12 Určení oblastí, které projekt řeší

5.3 Zdůvodnění realizace pro cílovou skupinu

Osoby s mentálním nebo kombinovaným postižením jsou znevýhodněni oproti seniorům nebo jiným lidem zejména tím, že nejsou schopni se sami o své věci starat. Rozhodování o způsobu jejich života tak závisí na lidech kolem nich, na jejich vnímání světa a sociální reality. Proto je naprosto nezbytné, aby klienti našeho zařízení, ale obecně všichni lidé s handicapem, měli možnost se účastnit běžného společenského života, anebo aby byli k tomuto způsobu života směřováni. Bydlení v domově pak není překážkou, ale způsobem, jak se vyrovnat s handicapem. V současné době jsou klienti domova denně konfrontováni s omezeními, které přináší „ústavní“ systém péče o ně, se všemi nedostatky, které s tím souvisí. Projekt rekonstrukce umožní klientům život ve srovnatelném prostředí, jako běžná populace v jejich věku.

5.4 Popis sociální práce, která bude v projektu realizována

Veškeré činnosti dle zákona č. 108/2006, Sb. o sociálních službách, ve znění pozdějších předpisů, zejména výchovné vzdělávací a aktivizační činnosti, zprostředkování kontaktu se společenským prostředím, sociálně terapeutické činnosti, pomoc při uplatňování práv, oprávněných zájmů a při obstarávání osobních záležitostí. Klientům je poskytováno sociálně právní poradenství, pomoc při kontaktu s rodinou, přáteli a společenským okolím, pomoc při jednání se správními orgány a institucemi. Součástí je i nakládání s finančními prostředky uživatelů.

5.5 Využití automobilu - nebude

Automobil nebude součástí projektu.

5.6 Posun v řešené problematice po úspěšném ukončení projektu

Pobyt v domově bude po všech stránkách ke klientům přívětivější nejen po stránce bezpečného pobytu, ale zejména vznikem domácností a s tím souvisejícím komunitním způsobem poskytování sociální služby. Klienti tak po mnoha desítkách let pobytu v různých typech „ústavních“ institucí, zažijí bydlení a běžný provoz domácnosti, srovnatelný s okolním společenským prostředím.

5.7 Popis inovativnosti projektu

Kromě zlepšení BOZP a PO objektu, ve kterém je poskytována sociální služba, dojde k zásadní změně ve způsobu poskytování služby z ústavního na komunitní. To bude klást vyšší nároky nejen na materiálně technické vybavení, ale i na personál v přímé péči o klienta, neboť se jedná o vyšší stupeň humanizace a transformace pobytových zařízení sociální péče.

5.8 Dokumenty a analýzy dokládající potřebnost projektu

Potřebnost projektu dokládá především technický posudek budovy z března 2014, transformační plán CSS Děčín, p.o. z roku 2013, ve kterém je závěrečnou čtvrtou etapou přestavba objektu DOZP Boletice na tři samostatné domácnosti pro osoby s vysokou mírou podpory.

6 ANALÝZA ROZVOJE SOCIÁLNÍCH SLUŽEB V MÍSTĚ REALIZACE PROJEKTU

6.1 Analýza dostupných sociálních služeb v regionu

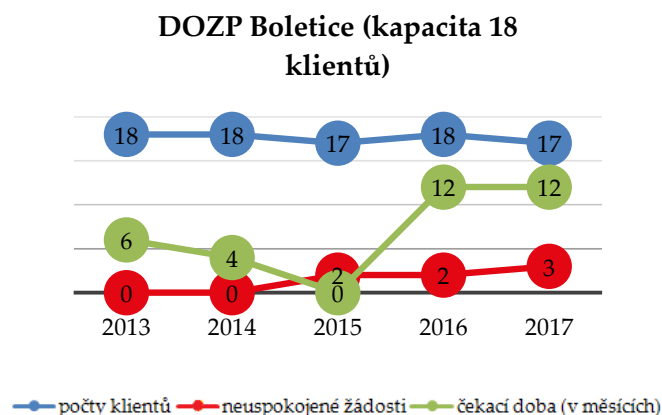
Místo poskytování služby je již dlouhá léta spojeno s městskou čtvrtí Boletice. Nejbližší podobný poskytovatel stejné sociální služby je v České Kamenici a Staré Olešce, přičemž statutární město Děčín nemá jiný podobný objekt, který by sloužil cílové skupině osob s mentálním postižením s vysokou mírou podpory. Sociální služba Domov pro osoby se zdravotním postižením pokrývá svojí kapacitou jižní část okresu Děčín.

Z průzkumu všech sociálních zařízení a služeb ve městě provedeného v roce 2018 vyplývá, že u služeb pro osoby zdravotně postižené (Tab. 13) je v budoucnu možné očekávat narůstající problémy s pokrytím poptávky.

Zřizovatel	Zařízení	Cílová skupina	Kapacita	Budoucnost
CSS	Domov pro osoby se zdravotním postižením Boletice	Zdravotně postižení, mentální postižení s vysokou mírou podpory	Počet indikovaných klientů je pokryt kapacitou zařízení	Konstantní poptávka
CSS	Chráněné bydlení	Zdravotně postižení	Počet indikovaných klientů je pokryt kapacitou zařízení	Konstantní poptávka
Oblastní spolek ČČK	Odlehčovací služba	Zdravotně postižení, senioři	Z důvodu nízkých příjmů služby bude transformovat lůžka na domov pro seniory pro ženy	-
Oblastní spolek ČČK	Domov se zvláštním režimem	Zdravotně postižení, senioři	Žádosti narůstají	Nebude schopno pokrýt poptávku
Agentura „Naděje“	Odlehčovací služba	Zdravotně postižení, senioři	-	-
ADP Anna – komplexní domácí zdravotní a sociální péče	Odlehčovací služba	Zdravotně postižení, senioři	Zájem silně stoupá	-
Jurta, o.p.s.	Chráněné bydlení a podpora samostatného bydlení	Zdravotně postižení	Nízká kapacita služby, vysoká poptávka	Organizace realizuje investiční projekt za účelem navýšení kapacit služby – o 13 lůžek.
Domov pro osoby se zdravotním postižením Oleška-Kamenice, p.o.	Chráněné bydlení Děčín III	Zdravotně postižení	Poptávky vysoká, neschopni pokrýt	Očekáván nárůst poptávky
MM Děčín	Byty zvláštního určení pro seniory a zdravotně postižené	Senioři a zdravotně postižení	Objekty DPS v Krásnostudenecké 30 a v Jindřichově 337 nejsou zcela naplněny	

Tab. 13 Průzkum sociálních zařízení se službami pro osoby zdravotně postižené

Obraz 19 představuje počty klientů a žádostí DOZP Boletice v letech 2013 – 2017.



Obr. 19 Počty klientů a žádostí v letech 2013 – 2017 v DOZP Boletice

6.2 Zdůvodnění, proč není možné tyto služby využít

Zásadním důvodem je vzdálenost od běžného společenského prostředí a pokrytí regionu z hlediska jeho plošné rozsáhlosti.

6.3 Zdůvodnění výběru místa pro vznik služeb uváděných v projektu

Místo existence služby bude stejné, je totiž maximálně vhodné pro poskytování sociální služby. Je dobře dostupné z hlediska vzdálenosti od středu města a zároveň poskytuje dostatek prostoru pro jakékoliv aktivity spojené s poskytováním sociální služby. Jedná se o malé zařízení, které po rekonstrukci bude naplňovat MTS pro tento typ služby.

Dle posudku projektanta stavby je rekonstrukce stávajícího objektu výhodnější než vybudování nového zařízení. Odhadová cena rekonstrukce činí 8 750 017,00 Kč s DPH. Cena novostavby ve stejném objemu stavby dle Cenového ukazatele ve stavebnictví pro rok 2018 činí 19 308 400,00 Kč s DPH. Náklady na novostavbu jsou tak odhadovány 2,2x více než náklady rekonstrukce.

6.4 Cílový stav v oblasti sociálních služeb po realizaci projektu

Po realizaci projektu dojde k zachování kapacity pro osoby s mentálním nebo kombinovaným postižením, humanizaci služby a částečné transformaci na komunitní způsob poskytování pobytové sociální služby.

6.5 Specifikace služeb, poskytovaných v provozní fázi

Domov pro osoby se zdravotním postižením zajišťuje celoroční ubytování, celodenní stravu, pomoc při zvládání běžných úkonů péče o vlastní osobu a osobní hygienu, úklid, praní, žehlení a drobné opravy oděvů, zprostředkování kontaktu se společenským prostředím, využívání vnějších zdrojů, výchovné, vzdělávací a aktivizační činnosti, sociálně terapeutické činnosti,

základní sociální poradenství a pomoc při uplatňování práv, oprávněných zájmů a obstarávání osobních záležitostí.

6.6 Komunikační cesty použité pro nabídku sociálních služeb

Základními médii pro předání informací o službách široké veřejnosti jsou internet a tištěné letáky. Cílové skupině jsou služby aktivně nabízeny sociálními pracovníky. Informace o službách DOZP jsou uvedeny na několika webových stránkách. Podrobné informace obsahuje webová stránka Centra sociálních služeb Děčín, p.o. (www.cssdecin.cz), základní informace obsahuje webová stránka Ústeckého kraje (socialnisluzby.kr-ustecky.cz) a stránka města Děčín (www.mmdecin.cz).

7 PŘIPRAVENOST PROJEKTU K REALIZACI

Tabulka 14 uvádí shrnutí hlavních výstupů kapitoly 7 *Připravenost projektu k realizaci*.

Oblast	Popis
Technická připravenost	<ul style="list-style-type: none"> - Realizace projektu schválena radou města - Majetkoprávní vztahy projektu vyřešeny - Sestaven projektový tým, rozděleny kompetence - Projektová dokumentace kompletní - Připravena studie proveditelnosti
Finanční připravenost	<ul style="list-style-type: none"> - Předfinancování způsobilých výdajů - rozpočet statutárního města Děčín - Údržba a opravy – běžný rozpočet statutárního města Děčín

Tab. 14 Shrnutí dat o připravenosti projektu k realizaci

7.1 Technická připravenost

Následuje představení připravenosti projektu.

7.1.1 Majetkoprávní vztahy

Majetkoprávní vztahy projektu jsou vyřešeny. Místo realizace projektu představuje stavba občanského vybavení v ulici **Spojenců 214, Děčín XXXII-Boletice nad Labem, 407 11 Děčín**, umístěná na **pozemku s parcelním číslem 212/1**. Předmětem rekonstrukce je celá tato stavba (rekonstrukce) a pozemek (pro úpravy terénu). Vlastnické právo k pozemku s číslem 212/1 a 211, a dále k pozemku s číslem 212/2, tedy garáži, a stavbě s č. p. 214 náleží subjektu statutární město Děčín, Mírové nám. 1175/5, Děčín IV-Podmokly, 40502 Děčín. **Vlastnické právo ke stavbou dotčenému pozemku s číslem 210 náleží soukromému subjektu PEGYN, spol. s.r.o., Spojenců 193, Děčín XXXII-Boletice nad Labem, 407 11 Děčín.**

Majetek nebude převáděn, zapůjčován třetím osobám, nebudou prováděny změny vlastnictví minimálně po dobu udržitelnosti projektu. Po uplynutí doby udržitelnosti projektu není plánován převod, zápůjčka, ani změny vlastnictví. Vlastník objektu neplánuje změnu účelu ani po vypršení doby udržitelnosti projektu. Vlastnická práva k dotčeným pozemkům mohou být prokázána doložením výpisu z katastru nemovitostí. Byty dotčené rekonstrukcí jsou představeny v tabulce 15 s uvedením vlastnictví.

Stavba	Dotčené pozemky dle PD	Vlastnické právo
Spojenců 214, Děčín XXXII-Boletice nad Labem	p. č. 211	Statutární město Děčín, Mírové nám. 1175/5, Děčín IV – Podmokly, 40502 Děčín
	p. č. 212/1	
	p. č. 225/1	
	p. č. 210	PEGYN, spol. s.r.o., Spojenců 193, Děčín XXXII-Boletice nad Labem, 407 11 Děčín

Tab. 15 Základní údaje nemovitostí

Zdroj: Český úřad zeměměřický a katastrální. Nahlížení do katastru nemovitostí. 2018.

7.1.2 Přípravenost projektové dokumentace

Projektová dokumentace je připravena. Je dokončena technická zpráva, připraven architektonický návrh, sestaven položkový rozpočet stavby. Je zhotovena projektová dokumentace venkovních úprav.

7.1.3 Přípravenost dokumentace k zadávacím a výběrovým řízením

Zadávací a výběrové řízení pro realizaci hlavní aktivity nebylo doposud zahájeno. Zadavatel bude zachovávat principy hospodárnosti v rámci celé veřejné zakázky. Investor projektu disponuje týmem pro řešení veřejných zakázek. Dokumentace k výběrovým a zadávacím řízením bude realizována prostřednictvím pracovníků specializovaného oddělení odboru rozvoje Magistrátu statutárního města Děčín – *Oddělení veřejných zakázek*.

V rámci projektu byla realizována veřejná zakázka malého rozsahu pro služby zpracovatele projektové dokumentace (a autorského dozoru stavby). Výběr zpracovatele studie proveditelnosti proběhl formou poptávkového řízení.

7.1.4 Výsledky procesu EIA, územní rozhodnutí, stav stavebního řízení a závazných stanovisek dotčených orgánů státní správy

Územní rozhodnutí se nevyžaduje. Stávající stavba je v souladu s územně plánovací dokumentací. Stavební řízení bude zahájeno projektantem stavebního řešení.

7.2 Organizační připravenost

Projekt je řízen pracovníky žadatele, kteří mají bohaté zkušenosti s obdobnými projekty.

7.2.1 Popis procesů – organizace, odpovědnost, schvalování a kontrola v jednotlivých fázích realizace projektu

Realizace a předfinancování projektu jsou schváleny radou města pro rok 2019. Předpokládané náklady na projekt, jeho předfinancování a spolufinancování jsou součástí připravovaného rozpočtu statutárního města Děčín.

Realizace projektu byla schválena radou města. Projekt a projektový tým řídí manažerka projektu Ing. Veronika Takacsová.

Procesy v předinvestiční fázi řídí manažer projektu. V předinvestiční fázi byla zhotovena projektová dokumentace stavby, projektová dokumentace úprav zeleně a studie proveditelnosti. Úkony schválil vedoucí odboru rozvoje města a správce rozpočtu. Dokumentace k výběrovým a zadávacím řízením bude realizována prostřednictvím pracovníků specializovaného oddělení odboru rozvoje Magistrátu statutárního města Děčín – *Oddělení veřejných zakázek*. Projektovou žádost provádí a podává manažer projektu. Stavební řízení bude zahájeno projektantem stavebního řešení.

Procesy v investiční fázi řídí manažer projektu. Uzavření smluv o dílo s dodavateli řídí manažer projektu, na stavbu dohlíží a dílo přebírá technický manažer/technický dozor stavby. Provedení platby řídí ekonomický a finanční manažer. Za zajištění povinné publicity projektu zodpovídá manažer projektu. Projekt je dělen na etapy. Tyto dvě etapy jsou uzavřenými celky, jsou ukončeny kontrolovatelným výstupem - 1. etapa předáním stavebního díla, fakturací a platbou, 2. etapa předáním díla zahradních úprav, fakturací a platbou.

Procesy v provozní fázi řídí manažer projektu. Ukončení realizace projektu je provedeno uvedením zařízení do provozu. Dojde k ubytování klientů a poskytování služeb. Za provoz zařízení zodpovídá odborný pracovník/ vedoucí DOZP Boletice.

Cíl projektu bude splněn uvedením DOZP do provozu nejpozději dne 8. 12. 2020. Splnění cíle projektu bude doloženo pomocí smluv o dílo pro realizaci stavebních prací, a dále dokladů o převzetí, platbě a kolaudaci, fotodokumentací. Cíle bude dosaženo prostřednictvím výběrového řízení na dodavatele díla. Plnění indikátorů bude vykazováno v systému MS2014+ prostřednictvím průběžných zpráv o realizaci projektu, závěrečné zprávy o realizaci projektu a zpráv o udržitelnosti projektu.

7.2.2 Využití nakupovaných služeb

Služby budou nakupovány v rámci přípravy a realizace projektu jako vedlejší aktivity. Jedná se konkrétně o zhotovení projektové dokumentace stavby, zhotovení projektové dokumentace zeleně v okolí budovy, zhotovení studie proveditelnosti a služby k zabezpečení výstavby (technický dozor investora, BOZP, autorský dozor). Jiné služby nebudou v rámci projektu nakupovány.

7.2.3 Partneri projektu a jejich role v přípravné, realizační a provozní fázi

Projektu se neúčastní partneři v žádné z jeho fází.

7.3 Finanční připravenost

Financování projektu je zajištěno ze zdrojů statutárního města Děčín. Pro předfinancování způsobilých výdajů projektu bude využit rozpočet statutárního města Děčín. Výdaje provozu (běžná údržba a opravy) budou hrazeny z běžného rozpočtu statutárního města Děčín. V projektu není zapojen žádný další subjekt, který by projekt spolufinancoval. Realizace a předfinancování projektu jsou schváleny radou města pro rok 2019. Předpokládané náklady na projekt, jeho předfinancování a spolufinancování, jsou součástí připravovaného rozpočtu statutárního města Děčín.

Provozovatel projektu se **neliší** od příjemce podpory. Provozovatelem projektu je statutární město Děčín, příjemcem podpory je statutární město Děčín.

Projekt je celkově koncipován jako neziskový. Finanční krytí investic bude realizováno z vlastního rozpočtu žadatele (bez nutnosti čerpání bankovního úvěru či zajištění jiných zdrojů).

Financování projektu proběhne formou Ex-post.

Financování v provozní fázi projektu zajistí v době udržitelnosti i po jejím skončení v plném rozsahu příjemce dotace – statutární město Děčín. Výdaji v této fázi se rozumí:

- náklady na opravy
- náklady na údržbu.

7.3.1 Plán zdrojů financování

Tabulka 16 představuje zdroje financování projektu.

<i>Oblast</i>	<i>Hodnota v Kč</i>
Celkové zdroje	
Celkové způsobilé výdaje	
Celkové nezpůsobilé výdaje	
Příspěvek Evropské unie	
Národní veřejné zdroje	
Podpora celkem	
Vlastní zdroj financování	
Procento vlastního financování	10 %

Tab. 16 Přehled zdrojů financování

8 MANAGEMENT PROJEKTU A ŘÍZENÍ LIDSKÝCH ZDROJŮ

Tab. 17 uvádí shrnutí hlavních výstupů kapitoly 8 *Management projektu a řízení lidských zdrojů*.

<i>Fáze</i>	<i>Požadovaná pozice</i>	<i>Osoba na pozici</i>
Přípravná	Projektový manažer / Vedoucí projektového týmu	Ing. Veronika Takacsová
	Zástupce projektové manažerky, koordinátor projektu	Ing. Martina Štajnerová
	Technický manažer	Barbora Hercíková
	Ekonomický a finanční manažer	Irena Kožárová
	Odborný pracovník/správa majetku	Štěpánka Špačková
	Odborný pracovník/ vedoucí DOZP Boletice	Mgr. Roman Horn
	Zpracovatel projektové dokumentace	Jan Hošek
	Zpracovatel studie proveditelnosti	Ing. Mgr. Lucie Burešová
Realizační	Projektový manažer / Vedoucí projektového týmu	Ing. Veronika Takacsová
	Zástupce projektové manažerky, koordinátor projektu	Ing. Martina Štajnerová
	Technický manažer	Barbora Hercíková
	Ekonomický a finanční manažer	Irena Kožárová
	Odborný pracovník/správa majetku	Štěpánka Špačková
	Odborný pracovník/ vedoucí DOZP Boletice	Mgr. Roman Horn
	Zpracovatel dokumentace VŘ	Pracovníci oddělení veřejných zakázek magistrátu města
	Autorský dozor	Jan Hošek
	Dodavatel stavby	Subjekt vzešlý z výběrového řízení
	Technický dozor stavby	Barbora Hercíková
Provozní	Projektový manažer / Vedoucí projektového týmu	Ing. Veronika Takacsová
	Zástupce projektové manažerky, koordinátor projektu	Ing. Martina Štajnerová
	Technický manažer	Barbora Hercíková
	Ekonomický a finanční manažer	Irena Kožárová
	Odborný pracovník/správa majetku	Štěpánka Špačková
	Odborný pracovník/ vedoucí DOZP Boletice	Mgr. Roman Horn
Udržitelnost	Projektový manažer / Vedoucí projektového týmu	Ing. Veronika Takacsová

Tab. 17 Shrnutí managementu projektu

Tabulka 18 definuje vlastníka a provozovatele investičního projektu.

Účastník	Subjekt	Činnost
Vlastník investičního projektu	Statutární město Děčín	Žadatel o dotaci Realizátor projektu Provádí kontrolu
Investor		
Provozovatel investičního projektu		

Tab. 18 Vlastník a provozovatel projektu

Tabulka 19 uvádí další subjekty ovlivňující projekt a jejich způsob účasti.

Subjekt	Způsob účasti
Ministerstvo pro místní rozvoj	Vyhlašuje výzvu k podpoře dotací
Další obce	Profitují z projektu
Zpracovatel projektové dokumentace	Zpracovává projektovou dokumentaci
Zpracovatel studie proveditelnosti	Zpracovává studii proveditelnosti
Dodavatel stavebních prací vzešlý z VŘ	Dodává stavební práce
Stavebník	Žádá o povolení ke stavbě a rozhodnutí o umístění stavby, realizuje projekt
Subdodavatel	Není předpokládáno subdodavatelské řešení
Magistrát města Děčín – odbor stavební úřad	Vydává povolení ke stavbě a rozhodnutí o umístění stavby

Tab. 19 Další subjekty s vlivem na projekt

Tabulka číslo 20 představuje právní formu vlastníka a provozovatele projektu.

Údaj	Statutární město Děčín
Statistická právní forma	801 - Obec nebo městská část hlavního města Prahy
Datum vzniku	1. 7. 1973
Klasifikace ekonomických činností - CZ-NACE	84110: Všeobecné činnosti veřejné správy 829: Podpůrné činnosti pro podnikání j. n.
Institucionální sektor: podle ESA2010	13130 - Místní vládní instituce
Velikostní kategorie dle počtu zaměstnanců	250 - 499 zaměstnanců

Tab. 20 Právní forma vlastníka a provozovatele projektu

8.1 Řízení projektu v přípravné a realizační fázi

Mzdy a platy pracovníků projektového týmu, kteří jsou zaměstnanci Magistrátu statutárního města Děčín, nepředstavují položku nákladů projektu. Jsou zajištěny prostřednictvím běžného rozpočtu Magistrátu města. Rovněž náklady na administrativní zajištění projektu v době udržitelnosti jsou zahrnuty v běžném rozpočtu magistrátu.

Následuje vyčíslení nákladů investora na pozice řídicích pracovníků projektu. Řídící pracovníci projektu jsou zaměstnanci žadatele – statutárního města Děčín. Osobní výdaje, výdaje na dopravu, telefon, počítač, kancelář, představují součást běžného rozpočtu Magistrátu města. Kancelář, telefon a jiné zdroje řídicích pracovníků projektu trvale využívají k výkonu veškerých pracovních činností vyplývajících z jejich povinností zaměstnance Magistrátu statutárního města Děčín. Pracovníci tak řídí více činností statutárního města Děčín zároveň, z rozpočítání výdajů na jejich činnost bylo dosaženo odhadu výše měsíčního výdaje na daný projekt. Magistrát města hradí tento výdaj z běžného rozpočtu.

Vyčíslení nákladů na osobní výdaje, dopravu, telefon, počítač, kancelářské potřeby (odhad v řádu desetitisíců) lidí, kteří budou řídit projekt v přípravné a realizační fázi jsou uvedeny v tabulce 21.

<i>N</i>	<i>Osobní, doprava kancelář, počítač, telefon, internet</i>	<i>Vlastník / poskytovatel</i>	<i>Zdroj k uhrazení výdajů</i>	<i>Měsíční výdaj</i>	<i>Výdaj za dobu účasti na projektu</i>
1	Výdaje manažera projektu / vedoucího projektového týmu	Statutární město Děčín	Rozpočet oddělení strategického rozvoje a řízení projektů magistrátu statutárního města Děčín	5.000,00 Kč	450 000,00 Kč (150 000,00 + 300 000,00 Kč za dobu udržitelnosti)
2	Zástupce projektové manažerky, koordinátor projektu	Statutární město Děčín	Rozpočet oddělení strategického rozvoje a řízení projektů magistrátu statutárního města Děčín	5.000,00 Kč	150 000,00 Kč
3	Technický manažer	Statutární město Děčín	Rozpočet sekretariátu Odboru rozvoje magistrátu statutárního města Děčín	5.000,00 Kč	150 000,00 Kč
4	Ekonomický a finanční manažer	Statutární město Děčín	Rozpočet sekretariátu Odboru rozvoje magistrátu statutárního města Děčín	5.000,00 Kč	150 000,00 Kč

Tab. 21 Vyčíslení nákladů na osobní výdaje, dopravu, telefon, počítač, kancelářské potřeby (odhad v řádu desetitisíců) lidí, kteří budou řídit projekt v přípravné a realizační fázi

Následuje přehled potřebných profesí v jednotlivých fázích projektu.

8.1.1 Lidské zdroje přípravné fáze projektu

Tabulka 22 představuje profese potřebné pro zajištění předinvestiční fáze projektu. Ta obnáší rovněž zpracování projektové dokumentace a studie proveditelnosti.

Profese	Počet osob	Min. vzdělání	Praxe min. (roky)	Právní forma vztahu	Zdroj uchazečů	Výdaj ve vztahu k projektu	
						v Kč bez DPH	v Kč s DPH
Projektový manažer / Vedoucí projektového týmu	1	SŠ	2	Pracovně-právní	Zaměstnanci investora	-	-
Zástupce projektové manažerky, koordinátor projektu	1	SŠ	2	Pracovně-právní	Zaměstnanci investora	-	-
Technický manažer	1	SŠ	2	Pracovně-právní	Zaměstnanci investora	-	-
Ekonomický a finanční manažer	1	SŠ	2	Pracovně-právní	Zaměstnanci investora	-	-
Odborný pracovník/správa majetku	1	SŠ	2	Pracovně-právní	Zaměstnanci investora	-	-
Odborný pracovník/vedoucí DOZP Boletice	1	SŠ	2	Pracovně-právní	Zaměstnanci investora	-	-
Zpracovatel projektové dokumentace	1	VŠ	2	Faktura	Poptávkové řízení	390 000,00	471 900,00
Zpracovatel studie proveditelnosti	1	VŠ	2	Faktura	Poptávkové řízení	28 000,00	33 880,00

Tab. 22 Profese přípravné fáze

Následuje obraz 20, který uvádí schéma personálního zajištění přípravné fáze projektu.



Obr. 20 Schéma přípravné fáze projektu

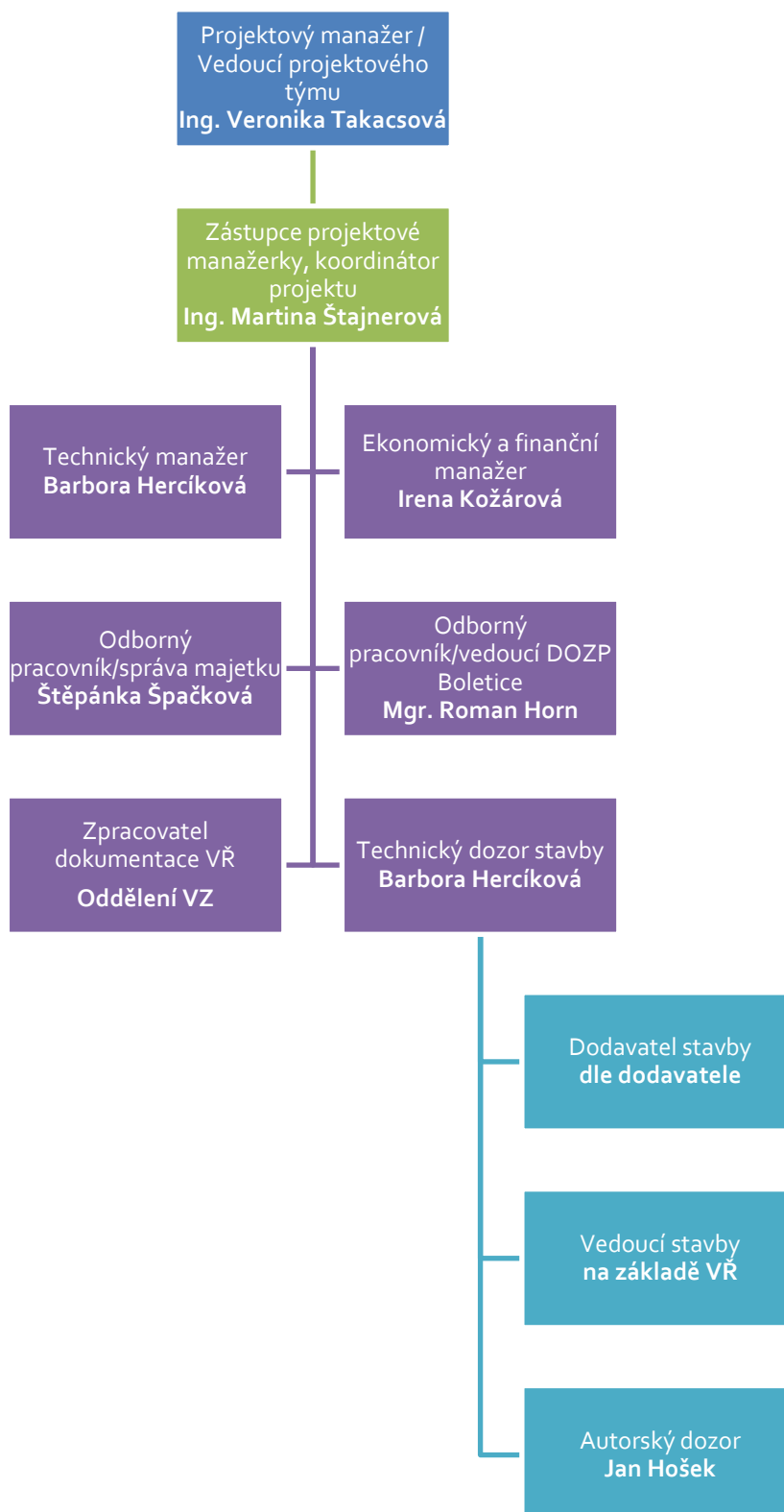
8.1.2 Lidské zdroje realizační fáze projektu

Tabulka číslo 23 představuje jednotlivé profese realizační fáze projektu. Dodavatel stavby přiděluje pracovníky dle požadavků stavby, ve výdajích je uvedena celková částka za stavbu dle položkového rozpočtu stavby.

Profese	Počet osob	Vzdělání	Praxe min.	Právní forma vztahu	Zdroj uchazečů	Výdaj ve vztahu k projektu	
						v Kč bez DPH	v Kč s DPH
Projektový manažer / Vedoucí projektového týmu	1	SŠ	2	Pracovně-právní	Zaměstnanci investora	-	-
Zástupce projektové manažerky, koordinátor projektu	1	SŠ	2	Pracovně-právní	Zaměstnanci investora	-	-
Technický manažer	1	SŠ	2	Pracovně-právní	Zaměstnanci investora	-	-
Ekonomický a finanční manažer	1	SŠ	2	Pracovně-právní	Zaměstnanci investora	-	-
Odborný pracovník/správa majetku	1	SŠ	2	Pracovně-právní	Zaměstnanci investora	-	-
Odborný pracovník/vedoucí DOZP Boletice	1	SŠ	2	Pracovně-právní	Zaměstnanci investora	-	-
Zpracovatel dokumentace VŘ	1	VŠ	2	Pracovně-právní	Zaměstnanci investora	-	-
Dodavatel stavby	dle vybraného subjektu	-	2	Smluvní, faktura	Zadávací řízení	X	X
Autorský dozor stavby	1	SŠ	2	Smluvní, faktura	Zadávací řízení	9 900,00	11 979,00
Technický dozor stavby	1	VŠ	2	Pracovně-právní	Zaměstnanci investora	-	-

Tab. 23 Profese investiční fáze projektu

Následuje obraz 21, který uvádí schéma personálního zajištění realizační fáze projektu.



Obr. 21 Schéma realizační fáze projektu

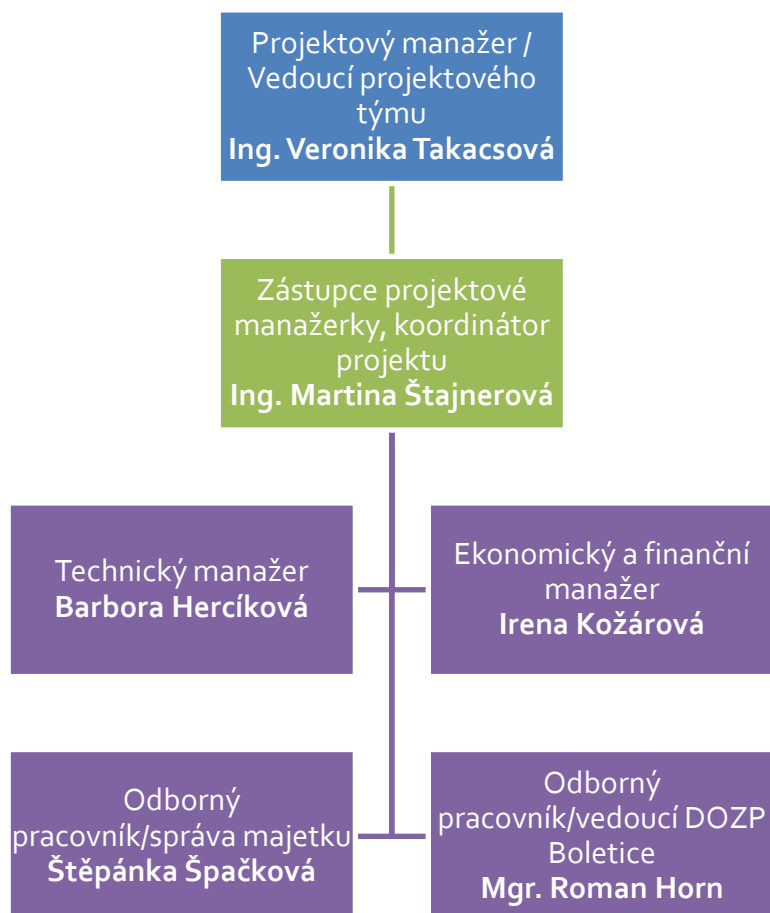
8.1.3 Lidské zdroje provozní fáze projektu

Tabulka 24 představuje jednotlivé profese provozní fáze projektu.

Profese	Počet osob	Vzdělání	Praxe min.	Právní forma vztahu	Zdroj uchazečů	Výdaj ve vztahu k projektu	
						v Kč bez DPH	v Kč s DPH
Projektový manažer / Vedoucí projektového týmu	1	SŠ	2	Pracovně-právní	Zaměstnanci investora	-	-
Zástupce projektové manažerky, koordinátor projektu	1	SŠ	2	Pracovně-právní	Zaměstnanci investora	-	-
Technický manažer	1	SŠ	2	Pracovně-právní	Zaměstnanci investora	-	-
Ekonomický a finanční manažer	1	SŠ	2	Pracovně-právní	Zaměstnanci investora	-	-
Odborný pracovník/správa majetku	1	SŠ	2	Pracovně-právní	Zaměstnanci investora	-	-
Odborný pracovník/vedoucí DOZP Boletice	1	SŠ	2	Pracovně-právní	Zaměstnanci investora	-	-

Tab. 24 Profese provozní fáze projektu

Následuje obraz 22, který uvádí schéma personálního zajištění provozní fáze projektu.



Obr. 22 Schéma provozní fáze projektu

8.1.4 Lidské zdroje v době udržitelnosti projektu

Tabulka 25 představuje jednotlivé profese doby udržitelnosti projektu.

Profese	Počet osob	Vzdělání	Praxe min.	Právní forma vztahu	Zdroj uchazečů	Výdaj ve vztahu k projektu	
						v Kč bez DPH	v Kč s DPH
Projektový manažer / Vedoucí projektového týmu	1	SŠ	2	Pracovně-právní	Zaměstnanci investora	-	-

Tab. 25 Profese udržitelnosti projektu

8.2 Projektový tým

V tabulkách 26 a 27 následuje představení členů projektového týmu s uvedením jejich činností v projektu v rámci jednotlivých fází projektu.

N	Jméno a příjmení	Funkce v rámci organizace	Funkce v rámci projektu	Aktivity a odpovědnost členů týmu v jednotlivých fázích projektu		
				Přípravná fáze	Realizační fáze	Provozní fáze
1	Ing. Veronika Takacsová	Projektový manažer oddělení strategického rozvoje a řízení projektů	Vedoucí projektového týmu	Řízení přípravných prací pro zpracování a podání žádosti o dotaci včetně příloh; konzultace projektu s poskytovatelem dotace; koordinace činnosti členů pracovního týmu.	Řízení jednotlivých projektových aktivit; zpracování monitorovacích zpráv, žádostí o platby, publicita projektu. Kontrola dodržování podmínek Smlouvy o poskytnutí dotace.	Zajištění koordinace aktivit v rámci udržitelnosti projektu (Zprávy o udržitelnosti, publicita projektu,...). Komunikace s kompetentními osobami projektu.
2	Barbora Hercíková	Investiční technik odboru rozvoje	Technický manažer	Zajištění techn. dokumentace projektu a její projednání s dotčenými orgány státní správy a stavebním úřadem; součinnost při přípravě podkladů pro zpracování proj. žádosti o dotaci z technického hlediska; zajištění výběrových řízení na dodavatele včetně uzavírání smluvních vztahů.	Výkon činnost techn. dozoru investora (dohlížení na kvalitu prováděných stav. prací a dodržování harmonogramu), organizace kontrol. dnů stavby, předání stavby a kolaudační řízení; kooperace s dodavatelem stavby, spolupráce při administraci.	Sledování akce v provozní fázi z hlediska jakosti díla, spolupráce se správou objektu v případě vzniku dříve nezjištěných vad stavby, spolupráci při administraci projektu a při udržování výstupů projektu.
3	Irena Kožárová	Ekonom investic odboru rozvoje	Ekonomický a finanční manažer	Asistence při přípravě ekonomických podkladů pro zpracování a podání žádosti o dotaci, finanční plánování, vedení účetnictví projektu.	Vedení účetnictví projektu, sledování finančních toků projektu, zajišťování plateb, dodržování podmínek IROP při nakládání s veřejnými prostředky; zpracování finančních podkladů pro monitorovací zprávy a žádosti o platbu, archivace, výkaznictví.	Vedení účetnictví projektu; výkaznictví projektu; zpracování finančních podkladů pro zprávy o udržitelnosti projektu; zajištění pojištění majetku.

Tab. 26 Profese – činnosti ve fázích projektu 1/2

N	Jméno a příjmení	Funkce v rámci organizace	Funkce v rámci projektu	Aktivity a odpovědnost členů týmu v jednotlivých fázích projektu		
				Přípravná fáze	Realizační fáze	Provozní fáze
4	Ing. Martina Štajnerová	Vedoucí oddělení strategického rozvoje a řízení projektů	Zástupce projektové manažerky, koordinátor projektu	Zajištění finančního krytí projektu v potřebné výši a termínech; sestavení projektového týmu; spolupráce při přípravě žádosti o dotaci; odpovědnost za obsahové vymezení projektu a jeho klíčových aktivit.	Účast na řízení a kontrole realizace projektu, koordinace aktivit projektu.	Zajištění dohledu nad výstupy projektu, účast na aktivitách publicity.
5	Štěpánka Špačková	Technický pracovník Oddělení správy majetku	Odborný pracovník/správa majetku	Odborná podpora a asistence při přípravě a zpracování žádosti o dotace včetně příloh podle pokynů ved. projektového týmu	Odborná podpora a asistence při řízení projektu z hlediska správy majetku ve fázi realizace podle pokynů ved. projektového týmu	Odborná podpora a asistence při řízení projektu v době udržitelnosti podle pokynů ved. projektového týmu
6	Mgr. Roman Horn	Sociální pracovník Vedoucí DOZP Boletice	Odborný pracovník/ vedoucí DOZP Boletice	Odborná podpora a asistence při přípravě a zpracování žádosti o dotace včetně příloh podle pokynů ved. projektového týmu	Odborná podpora a asistence při řízení projektu z hlediska sociálního ve fázi realizace podle pokynů ved. projektového týmu	Odborná podpora a asistence při řízení projektu v době udržitelnosti podle pokynů ved. projektového týmu

Tab. 27 Profese – činnosti ve fázích projektu 2/2

Následuje představení členů projektového týmu s uvedením jejich kvalifikace a praxe.

8.2.1 Projektový manažer / vedoucí projektového týmu

Projektovým manažerem je **Ing. Veronika Takacsová**.

Projektový manažer vykonává následující činnosti:

- zajišťuje komunikaci s poskytovatelem dotace,
- zajišťuje koordinaci projektových aktivit,
- je členem pracovní skupiny, zajišťuje její organizaci a pořádání jednání,
- připravuje podklady pro jednání rady města a zastupitelstva města související s projektem,
- zajišťuje vykonání povinné publicity projektu,
- tvoří žádosti o platbu,
- finalizuje zprávy o realizaci projektu a zprávy o udržitelnosti projektu, odpovídá za jejich odevzdání,
- dohlíží na realizaci celého projektu.

Popis zkušeností s relevantními projekty a aktivitami:

Ing. Veronika Takacsová pracuje na pozici projektového manažera Oddělení strategického rozvoje a řízení projektů statutárního města Děčín. Na této pozici má dlouholeté zkušenosti s řízením obdobných projektů, včetně souvisejících aktivit.

8.2.2 Technický manažer

Technickým manažerem projektu je **Barbora Hercíková**.

Technický manažer vykonává následující činnosti:

- zajištění technické dokumentace projektu a její projednání s dotčenými orgány státní správy a stavebním úřadem,
- součinnost při přípravě podkladů pro zpracování projektové žádosti o dotaci z technického hlediska,
- zajištění výběrových řízení na dodavatele včetně uzavírání smluvních vztahů,
- výkon činnosti technického dozoru investora.

Popis zkušeností s relevantními projekty a aktivitami:

Barbora Hercíková je investiční technik odboru rozvoje s dlouholetými zkušenostmi s obdobnými projekty.

8.2.3 Ekonomický a finanční manažer

Ekonomickým a finančním manažerem projektu je **Irena Kožárová**.

Ekonomický a finanční manažer vykonává následující činnosti:

- zajišťuje komunikaci s ekonomickým odborem,
- je členem pracovní skupiny, účastní se jednání,
- odpovídá za administraci faktur,
- odpovídá za předložení požadavků odboru rozvoje do rozpočtu na jednotlivé roky,
- zajišťuje vyplňování soupisek,
- připravuje ekonomické podklady pro monitorovací zprávy a závěrečnou zprávu.

Popis zkušeností s relevantními projekty a aktivitami:

Irena Kožárová pracuje na pozici ekonoma a správce rozpočtu statutárního města Děčín. Na této pozici má dlouholeté zkušenosti s finančním řízením obdobných projektů včetně souvisejících aktivit. Spolupracuje s ekonomickým odborem úřadu, podílí se na přípravě financování projektu a následném vyúčtování.

8.2.4 Zástupce projektové manažerky, koordinátor projektu

Zástupcem projektové manažerky, koordinátorem projektu je **Ing. Martina Štajnerová**.

Zástupce projektové manažerky, koordinátor projektu vykonává následující činnosti:

- zajištění finančního krytí projektu v potřebné výši a termínech,
- sestavení projektového týmu,
- spolupráce při přípravě žádosti o dotaci,
- účast na řízení a kontrole realizace projektu,
- koordinace aktivit projektu.

Popis zkušeností s relevantními projekty a aktivitami:

Ing. Martina Štajnerová je vedoucí oddělení strategického rozvoje a řízení projektů s dlouholetými zkušenostmi s obdobnými projekty.

8.2.5 Odborný pracovník/správa majetku

Odborným pracovníkem v oblasti správy majetku je **Štěpánka Špačková**.

Odborný pracovník/správa majetku projektu vykonává následující činnosti:

- odborná podpora a asistence při přípravě a zpracování žádosti o dotace včetně příloh podle pokynů vedoucího projektového týmu.

Popis zkušeností s relevantními projekty a aktivitami:

Štěpánka Špačková je technický pracovník Oddělení správy majetku s bohatými zkušenostmi s obdobnými projekty.

8.2.6 Odborný pracovník/sociální oblast

Odborným pracovníkem v sociální oblasti je **Mgr. Roman Horn**.

Odborný pracovník/sociální oblast projektu vykonává následující činnosti:

- odborná podpora a asistence při přípravě a zpracování žádosti o dotace včetně příloh podle pokynů vedoucího projektového týmu.

Popis zkušeností s relevantními projekty a aktivitami:

Mgr. Roman Horn je sociální pracovník a vedoucí střediska č. 3 – Služeb pro osoby se zdravotním postižením, které je součástí Centra sociálních služeb Děčín, p.o. Dlouhodobě se podílí na přípravě a realizaci projektů transformace pobytových zařízení na změnu ústavního způsobu poskytování sociálních služeb. Má bohaté zkušenosti s poskytováním sociálních služeb.

V přípravné fázi je vedoucí střediska č. 3 – SOZP, úsek Domov pro osoby se zdravotním postižením Boletice odpovědný za spolupráci s projektantem a dalšími osobami, které se budou na přípravě realizace podílet. Dále bude zodpovědný za přípravu budovy pro samotnou rekonstrukci. V době realizační fáze bude konzultantem v případě nejasností, potřeby změn a nepředvídatelných událostí, bude součástí týmu, který se účastní dohledu nad stavebními pracemi. V provozní fázi zodpovídá za veškeré činnosti, které vedou ke kvalitnímu poskytování pobytové sociální služby pro osoby s mentálním nebo kombinovaným postižením.

8.2.7 Zpracovatel projektové dokumentace

Zpracovatelem projektové dokumentace je **Jan Hošek**.

Zpracovatel projektové dokumentace vykonává následující činnosti:

- konzultace k realizované projektové dokumentaci.

Popis zkušeností s relevantními projekty a aktivitami:

Jan Hošek má zkušenosti s tvorbou projektové dokumentace různých stupňů.

8.2.8 Zpracovatel studie proveditelnosti

Zpracovatelem studie proveditelnosti je **Ing. Mgr. Lucie Burešová**.

Zpracovatel studie proveditelnosti vykonává následující činnosti:

- zpracování studie proveditelnosti dle metodiky výzvy a zadání manažera projektu,
- příprava podkladů pro eCBA.

Popis zkušeností s relevantními projekty a aktivitami:

Ing. Mgr. Lucie Burešová je zpracovatelem odborných studií společnosti BURESWORKS, s.r.o. Zabývá se zpracováním studií proveditelnosti, analýz trhu a jiných odborných analýz. Řešené projekty zahrnují studie proveditelnosti v oblastech výstavby zdravotnických zařízení, rekonstrukcí zdravotnických zařízení, rozšíření služeb sociálních zařízení.

9 VÝSTUPY PROJEKTU

Následuje přehled výstupů projektu a jejich kvantifikace.

9.1 Výstupy projektu

Přehled výstupů projektu a jejich kvantifikace:

Druh a forma služby, pro které zázemí vzniká:

Pobytová sociální služba s ubytováním, Domov pro osoby se zdravotním postižením,

Adresa poskytování služby zůstává stejná:

Spojenců 214, 407 11 Děčín 32

Kapacita služby v daném místě, u pobytových služeb rozdělení kapacity do jednotlivých domácností, u ambulantních služeb rozdělení kapacity služby do jednotlivých místností:

Kapacita celková 18 osob, celkem tři domácnosti po šesti osobách.

9.2 Indikátory

- Kapacita služeb a sociální práce - výchozí hodnota 18, cílová hodnota 18 osob v jeden okamžik.
- Počet podpořených zázemí pro služby a sociální práci - výchozí hodnota 0, cílová hodnota 1 zázemí.
- Počet poskytovaných druhů sociálních služeb - výchozí hodnota 1, cílová hodnota 1 služba.

9.2.1 Počáteční a cílová hodnota indikátorů

Tabulka 28 uvádí výchozí a cílové hodnoty indikátoru.

Kód	Název	Výchozí hodnota	Cílová hodnota
6 75 10	Kapacita služeb a sociální práce	18	18
5 54 01	Počet podpořených zázemí pro služby a sociální práci	0	1
5 54 02	Počet poskytovaných druhů sociálních služeb	1	1

Tab. 28 Cílová hodnota indikátoru

9.2.2 Popis indikátorů a metody jejich měření

Následuje popis způsobu stanovení cílových hodnot indikátorů, tedy metody měření a výpočtu a popis jejich plnění.

9.2.2.1 Kapacita služeb a sociální práce

Indikátor měří maximální počet klientů, kterým bude DOZP schopno nabídnout v jeden okamžik alespoň jednu ze svých služeb, tedy maximální okamžitou kapacitu.

Nevzniká zcela nové zařízení, proto počáteční hodnota představuje 18 klientů. 18 osob je tedy maximální počet klientů, kterým je v jeden okamžik možné poskytnout službu. Plánovaná kapacita služeb a sociální práce, již bude dosaženo v okamžiku ukončení realizace projektu, představuje 18 klientů. Tato kapacita služeb a sociální práce bude dosažena v okamžiku ukončení realizace projektu.

Cíl projektu bude splněn uvedením zařízení do provozu nejpozději dne 8. 12. 2020. Cíle projektu bude dosaženo prostřednictvím hlavních aktivit v podobě *rekonstrukce a úpravy objektu a zázemí pro poskytování sociální služby* a *aktivity pořízení vybavení*.

Splnění cíle projektu a dosažení cílové hodnoty indikátoru bude doloženo pomocí smlouvy o dílo pro realizaci stavebních prací, a dále dokladů o převzetí, platbě a kolaudaci, fotodokumentací. Cíle bude dosaženo prostřednictvím výběrového řízení na dodavatele díla.

Plnění indikátoru bude vykazováno v systému MS2014+ prostřednictvím průběžných zpráv o realizaci projektu, závěrečné zprávy o realizaci projektu a zpráv o udržitelnosti projektu.

9.2.2.2 Počet podpořených zázemí pro služby a sociální práce

Za podpořené zázemí je považováno vybavení pro poskytování sociálních služeb a práce, které není bezprostředně vázáno na konkrétní prostory. Za zázemí je pro účely tohoto projektu považován soubor vybavení poskytovatele pro poskytování sociální služby – tedy pobytové sociální služby s ubytováním, Domova pro osoby se zdravotním postižením. Bytové jednotky se stejným určením v rámci této jedné budovy DOZP jsou počítány jako součást jednoho zázemí. Budova zahrnuje bytové jednotky jednoho typu.

Cíl projektu bude splněn uvedením DOZP do provozu nejpozději dne 8. 12. 2020. Cíle projektu bude dosaženo prostřednictvím hlavních aktivit v podobě *rekonstrukce a úpravy objektu a zázemí pro poskytování sociální služby* a *aktivity pořízení vybavení*.

Splnění cíle projektu a dosažení cílové hodnoty indikátoru bude doloženo pomocí smlouvy o dílo pro realizaci stavebních prací, a dále dokladů o převzetí, platbě a kolaudaci, fotodokumentací. Cíle bude dosaženo prostřednictvím výběrového řízení na dodavatele díla.

Plnění indikátoru bude vykazováno v systému MS2014+ prostřednictvím průběžných zpráv o realizaci projektu, závěrečné zprávy o realizaci projektu a zpráv o udržitelnosti projektu.

9.2.2.3 Počet poskytovaných druhů sociálních služeb

Cílová hodnota představuje plánovaný počet poskytovaných druhů sociálních služeb, ke kterým se příjemce přihlásil k registraci dle zákona č. 108/2006 Sb. do 6 měsíců od ukončení realizace projektu. Dosažená hodnota představuje skutečný počet poskytovaných druhů

sociálních služeb. V rámci projektu nebude zřizována nová služba, bude dále pokračováno s platnou registrací k sociální službě:

Pověření Ústeckého kraje č. 30, identifikátor služby: 1542857.

Provozovatel služby, kterým je Centrum sociálních služeb Děčín, p.o., je zřízen k tomuto účelu statutárním městem Děčín, poskytuje službu Domov pro osoby se zdravotním postižením podle § 48 zákona č. 108/2006, Sb. o sociálních službách, ve znění pozdějších předpisů. Služba obsahuje následující základní činnosti: poskytnutí ubytování, poskytnutí stravy, pomoc při zvládání běžných úkonů péče o vlastní osobu, pomoc při osobní hygieně nebo poskytnutí podmínek pro osobní hygienu, výchovné vzdělávací a aktivizační činnosti, zprostředkování kontaktu se společenským prostředím, sociálně terapeutické činnosti, pomoc při uplatňování práv, oprávněných zájmů a při obstarávání osobních záležitostí.

Cíl projektu bude splněn nejpozději dne 9. 6. 2021. Cíle projektu bude dosaženo prostřednictvím hlavních aktivit v podobě *rekonstrukce a úpravy objektu a zázemí pro poskytování sociální služby* a *aktivity pořízení vybavení*.

Splnění cíle projektu a dosažení cílové hodnoty indikátoru bude doloženo pomocí smlouvy o dílo pro realizaci stavebních prací, a dále dokladů o převzetí, platbě a kolaudaci, fotodokumentací. Cíle bude dosaženo prostřednictvím výběrového řízení na dodavatele díla.

Plnění indikátoru bude vykazováno v systému MS2014+ prostřednictvím průběžných zpráv o realizaci projektu, závěrečné zprávy o realizaci projektu a zpráv o udržitelnosti projektu.

9.2.3 Vazba indikátorů na cíle projektu a podporované aktivity

Následuje popis vazeb indikátorů na cíle projektu a jednotlivé hlavní aktivity projektu.

Cílem projektu je:

- zkvalitnění poskytování sociálních služeb,
- zkvalitnění materiálně technické základny stávajících služeb a práce s osobami se zdravotním postižením,
- zvýšení sociálního postavení a zlepšení kvality života osob se zdravotním postižením ve městě.

9.2.3.1 Kapacita služeb a sociální práce

Nedojde ke zvýšení průměrného počtu osob využívajících služby, aktivity *rekonstrukce a úpravy objektu a zázemí pro poskytování sociální služby* a *aktivity pořízení vybavení* povedou k naplnění následujícího cíle projektu:

- zkvalitnění poskytování sociálních služeb.

Celková kapacita 18 osob zůstává nezměněna, vzniknou však celkem tři domácnosti po šesti osobách, bude tak dosaženo cíle:

- zvýšení sociálního postavení a zlepšení kvality života osob se zdravotním postižením ve městě.

Dojde k zajištění přechodu od institucionálního modelu péče k podpoře osob v přirozeném prostředí.

9.2.3.2 Počet podpořených zázemí pro služby a sociální práce

Počet podpořených zázemí pro služby a sociální práce povede ke:

- zkvalitnění poskytování sociálních služeb,
- zkvalitnění materiálně technické základny stávajících služeb a práce s osobami se zdravotním postižením.

Cíle projektu bude dosaženo prostřednictvím hlavních aktivit v podobě *rekonstrukce a úpravy objektu a zázemí pro poskytování sociální služby* a *aktivity pořízení vybavení*.

9.2.3.3 Počet poskytovaných druhů sociálních služeb

Počet poskytovaných druhů sociálních služeb povede k naplnění následujících cílů projektu:

- zkvalitnění poskytování sociálních služeb,
- zkvalitnění materiálně technické základny stávajících služeb a práce s osobami se zdravotním postižením,
- zvýšení sociálního postavení a zlepšení kvality života osob se zdravotním postižením ve městě.

Cíle projektu bude dosaženo prostřednictvím hlavních aktivit v podobě *rekonstrukce a úpravy objektu a zázemí pro poskytování sociální služby* a *aktivity pořízení vybavení*.

10 FINANČNÍ ANALÝZA

11 ANALÝZA A ŘÍZENÍ RIZIK

V tabulkách 29, 30 a 31 následuje přehled rizik projektu.

<i>Druh rizika</i>	<i>Závažnost rizika (1 – nejnižší, 5 – nejvyšší)</i>	<i>Pravděpodobnost výskytu/četnost výskytu rizika (1 – téměř vyloučená - 5 – téměř jistá)</i>	<i>Předcházení/eliminace rizika</i>
Technická rizika			
Nedostatky v projektové dokumentaci	4	2	- Zkušenosti projektanta - Rizika nese především projektant
Dodatečné změny požadavků investora	3	2	- Důsledná analýza potřeb investora - potřeby jsou objektivně prokazatelné
Nedostatečná koordinace stavebních prací	4	1	Požadované zkušenosti členů projektového týmu
Výběr nekvalitního dodavatele	5	3	Definování přesných technických podmínek a kvalifikačních kritérií ve výběrovém řízení
Nedodržení termínu realizace	2	2	Harmonogram s dostatečnou časovou dotací na jednotlivé činnosti
Živelné pohromy	2 (zničení části stavby, tedy vícepráce, zdržení stavby)	1	- Hydrometeorologický průzkum období stavby - Pojištění dodavatele stavby - Práce na vnitřních prostorech
Zvýšení cen vstupů	4	3	Ceny vycházejí z položkového rozpočtu stavby z 11/2018
Nekvalitní projektový tým	5	2	Volba řešitelů projektu s praxí a zkušeností z obdobných projektů
Zpoždění stavby	3 (omezení činností projektu)	4 (30% pravděpodobnost zpoždění o 10 %)	- Omezení v rámci výběrového řízení - Dostatečné doby realizace v harmonogramu projektu - Smluvní pokuty, nelze pojistit
Nedosažení kvality stavby	5 (nevyhovující odolnost)	1 (pravděpodobnost 5 %)	- Omezení v rámci výběrového řízení - Smluvní pokuty - Smluvní úprava problematiky - Není pojistitelné
Změny rozsahu stavby	2 (rozpor mezi zadávací dokumentací a produktem)	4 (20% pravděpodobnost 10% odchylky)	- Smluvní přenesení odpovědnosti na dodavatele - Není pojistitelné
Nekompetentní řízení	4	1	- Požadované zkušenosti členů projektového týmu
Povolování stavby	5	-	- Proces žádosti zajišťován projektantem stavby

Tab. 29 Rizika projektu 1/3

<i>Druh rizika</i>	<i>Závažnost rizika (1 – nejnížší, 5 – nejvyšší)</i>	<i>Pravdě-podobnost výskytu/četnost výskytu rizika (1 – téměř vyloučená až 5 – téměř jistá)</i>	<i>Předcházení/eliminace rizika</i>
Technická rizika			
Nehody, nehody na stavbě	3 (zničení části/okolí stavby, v důsledku vícepráce, zdržení stavby, nutnost oprav díla)	1 (pravděpodobnost asi 0,5 %)	- Pojištění - BOZP
Finanční rizika			
Neobdržení dotace	4	3	Dodržení požadavků výzvy
Nedostatek finančních prostředků na předfinancování a v průběhu realizace projektu	5	2	- Projekt schválen pro zahájení realizace s příspěvím dotace v rozpočtovém období 2018 - Výdaje spojené s udržitelností součástí běžného rozpočtu magistrátu - Vyhrazeno dostatečné množství prostředků
Riziko podvodu a korupčního jednání	5	1	- Neexistují finanční benefity realizace či nerealizace projektu pro zúčastněné subjekty - Výběrová řízení budou vedena podle zákona
Právní rizika			
Nedodržení pokynů pro zadávání VZ	5	2	- Důsledné definování smluv - Právní konzultace
Nedodržení podmínek IROP	5	2	- Důraz na řízení projektu - Projektový tým řešitelů s praxí a zkušeností z obdobných projektů
Nedodržení právních norem ČR, EU	5	2	- Důsledné definování smluv - Odborný projektový tým
Nevyřešené vlastnické vztahy	3	1	- Jasná vlastnická struktura - Vlastníkem projektu je statutární město
Špatná definice rozsahu stavby	2 (nutnost dalších prací)	4 (20 % pravděpodobnost 10 % odchylky)	- Smluvní úprava - Kvalitní projektová a zadávací dokumentace - Definice rozsahu díla funkcí
Špatné podmínky smlouvy s dodavatelem	5	2	- Smluvní úprava zajištěna kvalifikovanou osobou ze zaměstnanců investora
Změny zákonů, předpisů v oblasti stavebnictví	4	2	- Neovlivnitelné

Tab. 30 Rizika projektu 2/3

<i>Druh rizika</i>	<i>Závažnost rizika (1 – nejnižší, 5 – nejvyšší)</i>	<i>Pravdě-podobnost výskytu/četnost výskytu rizika (1 – téměř vyloučená až 5 – téměř jistá)</i>	<i>Předcházení/eliminace rizika</i>
<i>Provozní rizika</i>			
Nedostatek poptávky po službách nebo výrobcích	3	1	<ul style="list-style-type: none"> - V současnosti poptávka neuspokojená - Do budoucnosti je očekáván další nárůst
Nedostupná kvalitní pracovní síla v době udržitelnosti	4	2	Projektový manažer zaměstnancem investora
Nenaplnění partnerských dodavatelsko-odběratelských smluv	5	3	Důsledné definování smluv
Nedodržení monitorovacích indikátorů	5	1	<ul style="list-style-type: none"> - Silná potřeba realizace projektu - Důraz na řízení projektu
Nedostatek finančních prostředků v provozní fázi projektu	3	1	Financování z rozpočtu Statutárního města Děčín

Tab. 31 Rizika projektu 3/3

12 VLIV PROJEKTU NA HORIZONTÁLNÍ PRINCIPY

Projekt nemá negativní vliv na žádný z následujících horizontálních principů. Tabulka 32 uvádí shrnutí hlavních výstupů kapitoly 12 *Vliv projektu na horizontální kritéria*.

<i>Horizontální kritérium</i>	<i>Vliv</i>
Podpora rovných příležitostí a nediskriminace	Kladný
Podpora rovnosti mezi muži a ženami	Neutrální
Udržitelný rozvoj	Neutrální

Tab. 32 Vliv projektu na horizontální kritéria

12.1 Podpora rovných příležitostí a nediskriminace

Projekt má kladný vliv na horizontální kritérium rovných příležitostí a nediskriminace. Projekt přímo podporuje zpřístupnění ubytování a služeb znevýhodněným skupinám. Umožní všem jedincům se zdravotním postižením dosáhnout zlepšení sociálního postavení ve společnosti a kvalitního života. Projekt usiluje o zvýšení kvality a dostupnosti služeb vedoucí k sociální inkluzi.

Osoby se zdravotním postižením profitují z projektu, neboť je jim pomocí vhodného ubytování a služeb umožněno zlepšit sociální postavení ve společnosti a zkvalitnit život. DOZP Boletice budou využívat především osoby s kombinovaným postižením a osoby s mentálním postižením.

12.2 Podpora rovnosti mezi muži a ženami

Projekt má neutrální vliv na horizontální kritérium podpory rovnosti mezi muži a ženami. Nevede žádným způsobem k ovlivnění rovnosti mezi muži a ženami.

12.3 Udržitelný rozvoj

Projekt má neutrální vliv na horizontální kritérium v podobě podpory udržitelného rozvoje. Projekt neovlivňuje negativně udržitelný rozvoj, nepodílí se na negativním ovlivnění životního prostředí.

13 UDRŽITELNOST PROJEKTU

Tabulka 33 uvádí shrnutí hlavních výstupů kapitoly 13 *Udržitelnost projektu*.

Oblast	Hodnocení efektivity a udržitelnosti
Administrativní udržitelnost	Financování administrativní kapacity v udržitelnosti projektu zajistí statutární město Děčín, prostřednictvím magistrátu Statutárního města Děčín
Provozní udržitelnost	Náklady na opravy a údržbu budou zajištěny z běžného rozpočtu magistrátu statutárního města Děčín
Finanční udržitelnost	- Projekt bude předfinancován z rozpočtu statutárního města Děčín - Projekt schválen k realizaci radou města

Tab. 33 Hodnocení udržitelnosti projektu

13.1 Administrativní udržitelnost

Příjemce, tedy statutární město Děčín, prostřednictvím Magistrátu statutárního města Děčín, zajistí financování administrativní kapacity v udržitelnosti projektu. Realizací projektu se statutární město Děčín zavazuje minimálně po dobu udržitelnosti projektu, tedy po dobu 60 měsíců, udržet výsledek projektu. Po celou dobu udržitelnosti bude vlastníkem projektu statutární město Děčín.

13.1.1 Zajištění administrativní kapacity

Tabulka 34 představuje jednotlivé profese doby udržitelnosti projektu.

Profese	Počet osob	Vzdělání	Praxe min.	Právní forma vztahu	Zdroj uchazečů	Výdaj ve vztahu k projektu	
						v Kč bez DPH	v Kč s DPH
Projektový manažer / Vedoucí projektového týmu	1	SŠ	2	Pracovně-právní	Zaměstnanci investora	-	-

Tab. 34 Profese udržitelnosti projektu

Projektovým manažerem projektu je Ing. Veronika Takacsová. Ing. Veronika Takacsová pracuje na pozici projektového manažera Oddělení strategického rozvoje a řízení projektů statutárního města Děčín. Na této pozici má dlouholeté zkušenosti s řízením obdobných projektů, včetně souvisejících aktivit.

Osobní výdaje, výdaje na dopravu, telefon, počítač, kancelář, představují součást běžného rozpočtu magistrátu města Děčín. Ing. Veronika Takacsová řídí několik projektů města zároveň, z rozpočítání výdajů na jeho činnost bylo dosaženo odhadu výše měsíčního výdaje na projekt v době udržitelnosti. Výdaj za dobu udržitelnosti projektu, tedy 60 měsíců, představuje 300.000,00 Kč. Magistrát města hradí tento výdaj z běžného rozpočtu.

Rozpočet počítá s tímto výdajem po celou dobu udržitelnosti. **Administrativní výdaj tedy bude uhrazen a není předmětem výdajů projektu, ale běžného rozpočtu magistrátu.** Výdaj na administrativní kapacitu je rozveden v tabulce 35.

<i>Výdaje manažera projektu</i>	<i>Vlastník / poskytovatel</i>	<i>Zdroj k uhrazení výdajů</i>	<i>Měsíční výdaj</i>	<i>Výdaj za dobu udržitelnosti (5 let)</i>
Osobní	Statutární město Děčín	Rozpočet oddělení strategického rozvoje a řízení projektů Magistrátu statutárního města Děčín	5.000,00 Kč	300 000,00 Kč za dobu udržitelnosti
Doprava	Statutární město Děčín			
Kancelář	Statutární město Děčín			
Počítač	Statutární město Děčín			
Telefon	Statutární město Děčín			
Internet	Statutární město Děčín			

Tab. 35 Zajištění provozu pro řízení projektu

Za udržování a obnovu technicky zhodnoceného objektu je zodpovědné statutární město Děčín, prostřednictvím Magistrátu statutárního města Děčín. Realizací projektu se statutární město Děčín zavazuje minimálně po dobu udržitelnosti projektu, tedy po dobu 60 měsíců, udržet výsledek projektu. Po celou dobu udržitelnosti bude vlastníkem projektu statutární město Děčín.

Příjemce, tedy statutární město Děčín, prostřednictvím Magistrátu statutárního města Děčín, zajistí financování administrativní kapacity v udržitelnosti projektu.

13.1.2 Převody, půjčky, pronájmy

Vlastnické právo k projektu a jeho výsledkům náleží subjektu statutární město Děčín, Mírové nám. 1175/5, Děčín IV-Podmokly, 40502 Děčín. Majetek nebude převáděn, zapůjčován třetím osobám, nebudou prováděny změny vlastnictví minimálně po dobu udržitelnosti projektu. Po uplynutí doby udržitelnosti projektu není plánován převod, zápůjčka, ani změny vlastnictví. Vlastník objektu neplánuje změnu účelu ani po vypršení doby udržitelnosti projektu. Majetek nebude pronajímán třetím osobám.

13.1.3 Provozovatel projektu a příjemce podpory

Vlastník projektu, provozovatel projektu a příjemce dotace **se neliší**. Tabulka 36 definuje vlastníka a provozovatele investičního projektu.

Účastník	Subjekt	Činnost
Vlastník investičního projektu	Statutární město Děčín	Žadatel o dotaci Realizátor projektu Provádí kontrolu
Investor		
Provozovatel investičního projektu		

Tab. 36 Vlastník a provozovatel projektu

13.2 Provozní udržitelnost

13.2.1 Kancelář, počítač, telefon

Kancelář, telefon a jiné zdroje projektového manažera jsou jím trvale využívány k výkonu veškerých pracovních činností vyplývajících z jeho povinností zaměstnance Magistrátu statutárního města Děčín. Všechny tyto zdroje jsou ve vlastnictví subjektu statutární město Děčín, Mírové nám. 1175/5, Děčín IV-Podmokly, 40502 Děčín.

13.2.2 Životnost jednotlivých zařízení

Stavební objekt lze po rekonstrukci zařadit mezi trvalé budovy s životností nejméně 50 - 100 let. Přičemž procentní opotřebení činí 1 % až 2 % za rok. Tabulka 37 představuje přehled životnosti jednotlivých konstrukcí a vybavení.

Název	Předpokládaná životnost v letech
Svislé konstrukce	80 - 200
Stropy	80 - 200
Krytiny, střecha	40-80
Klempířské konstrukce	30-80
Úpravy vnitřních povrchů	50-80
Vnitřní obklady keramické	30-50
Schody	80 - 200
Dveře	50-80
Vrata	30-50
Okna	50-80
Povrchy podlah	15-80
Vytápění	20-50
Elektroinstalace	25-50
Vybavení kuchyní	15-30
Vnitřní hygienická zařízení včetně WC	30-60
Nábytek	10-15

Tab. 37 Životnost jednotlivých konstrukcí a vybavení

13.2.3 Nároky na údržbu a opravy

Náklady na užívání stavby v průběhu životního cyklu zahrnují náklady na cyklickou údržbu a provozní náklady. Údržba objektu bude realizována jako běžná údržba a plánovaná údržba. Běžná údržba zahrnuje poruchovou diagnostiku a vlastní opravy, plánovaná údržba zahrnuje periodickou údržbu, plánovanou diagnostiku a preventivní údržbu. Náklady na opravy a údržbu budou zajištěny z běžného rozpočtu Magistrátu statutárního města Děčín.

V rámci celého životního cyklu staveb je možné vycházet z předpokladu, že náklady na údržbu a opravy tvoří 23 % celkových výdajů, pořízení 14 % celkových výdajů¹. Předpokládané náklady na údržbu a opravy² představuje tabulka 57 a 58. Hodnoty jsou uvedeny v celých Kč. Je využito procentuálního vyjádření výdajů na opravy z pořizovací ceny investice v daném roce.

.....

13.3 Finanční udržitelnost

Projekt je financován z rozpočtu statutárního města Děčín. Pro řešení projektu je vyhrazeno dostatečné množství zdrojů.

Financování projektu zajistí v době udržitelnosti i po jejím skončení v plném rozsahu příjemce dotace – statutární město Děčín. Výdaji v této době se rozumí:

- náklady na opravy
- náklady na údržbu.

¹ KUDA, F. BERÁNKOVÁ, E. *Facility management v technické správě a údržbě budov*, 2012, 1. vyd., 252 s., ISBN 978-80-7431-114-7.

² ČÁPOVÁ, D. KREMLOVÁ, L. *Opravy a údržba staveb. Ceny ve stavebnictví*. Sborník. 20. 4. 2005, Brno. Vysoké učení technické, Fakulta stavební, 2005. ISBN 80-214-2946-1.

ZÁVĚR

SEZNAM ZKRATEK A SYMBOLŮ

akt.	aktuální
apod.	a podobně
CBA	Cost-Benefit Analysis
CF	Cash-Flow
č.	číslo
ČR	Česká republika
DIČ	daňové identifikační číslo
DPH	daň z přidané hodnoty
ES	Evropské společenství
FNPV	Financial Net Present Value - čistá současná hodnota
IČ	identifikační číslo
IP	Investiční priorita
IROP	Integrovaný regionální operační program
Kč	Koruny české
km ²	kilometr čtvereční
m	metr
mm	milimetr
Min.	minimálně
Obr.	obraz
OP	Operační program
ORP	obec s rozšířenou působností
p.č.	parcelní číslo
PO	Prioritní osa
Sb.	Sbírky
SC	Specifický cíl
s.r.o.	společnost s ručením omezeným
SŠ	střední škola
Tab.	tabulka
tl.	tloušťka
tis.	tisíc
VŘ	výběrové řízení
VŠ	vysoká škola
VZ	veřejná zakázka
ZŘ	zadávací řízení

POUŽITÉ ZDROJE

- [1] ČÁPOVÁ, D. KREMLOVÁ, L. Opravy a údržba staveb. *Ceny ve stavebnictví*. Sborník. 20. 4. 2005, Brno. Vysoké učení technické, Fakulta stavební, 2005. ISBN 80-214-2946-1.
- [2] Český statistický úřad, *Veřejná data*, 2018.
- [3] Český statistický úřad. *ČSÚ a územně analytické podklady*. 2018.
- [4] Český úřad zeměměřický a katastrální. *Nahlížení do katastru nemovitostí*. 2017.
- [5] KUDA, F., BERÁNKOVÁ, E., *Facility management v technické správě a údržbě budov*, 2012, 1. vyd., 252 s., ISBN 978-80-7431-114-7.
- [6] MAPY.cz, 2018.
- [7] Mapová data, Google, 2018.
- [8] Specifická pravidla pro žadatele a příjemce, Specifický cíl 2.1, Průběžná výzva č. 60.
- [9] Specifická pravidla pro žadatele a příjemce, Specifický cíl 2.1, Průběžná výzva č. 60, Příloha č. 1 *Postup pro podání žádosti o podporu v MS2014+*.
- [10] Specifická pravidla pro žadatele a příjemce, Specifický cíl 2.1, Průběžná výzva č. 60, Příloha č. 3. *Metodické listy indikátorů*.
- [11] Specifická pravidla pro žadatele a příjemce, Specifický cíl 2.1, Průběžná výzva č. 60, Příloha č. 4B *Osnova Studie proveditelnosti*.
- [12] Specifická pravidla pro žadatele a příjemce, Specifický cíl 2.1, Průběžná výzva č. 60, Příloha č. 6 *Kritéria sociálních služeb komunitního charakteru a kritéria transformace a deinstitucionalizace*.
- [13] Zákon č. 128/2000 Sb., o obcích.

SEZNAM TABULEK

Tab. 1 Přehled hlavních výsledků studie proveditelnosti	3
Tab. 2 Základní údaje o zpracovateli studie proveditelnosti	7
Tab. 3 Základní údaje o žadateli	8
Tab. 4 Shrnutí charakteristiky projektu	9
Tab. 5 Klasifikace území	9
Tab. 6 Popis dopadů a přínosů	15
Tab. 7 Program, výzva	16
Tab. 8 Shrnutí popisu projektu	21
Tab. 9 Činnosti projektu	28
Tab. 10 Časy realizace projektu	28
Tab. 11 Shrnutí zdůvodnění potřebnosti projektu	34
Tab. 12 Určení oblastí, které projekt řeší	38
Tab. 13 Průzkum sociálních zařízení se službami pro osoby zdravotně postižené	40
Tab. 14 Shrnutí dat o připravenosti projektu k realizaci	43
Tab. 15 Základní údaje nemovitostí Zdroj: Český úřad zeměměřický a katastrální. Nahlížení do katastru nemovitostí. 2018.	43
Tab. 16 Přehled zdrojů financování	46
Tab. 17 Shrnutí managementu projektu	47
Tab. 18 Vlastník a provozovatel projektu	48
Tab. 19 Další subjekty s vlivem na projekt	48
Tab. 20 Právní forma vlastníka a provozovatele projektu	48
Tab. 21 Vyčíslení nákladů na osobní výdaje, dopravu, telefon, počítač, kancelářské potřeby (odhad v řádu desetitisíců) lidí, kteří budou řídit projekt v přípravné a realizační fázi	49
Tab. 22 Profese přípravné fáze	50
Tab. 23 Profese investiční fáze projektu	52
Tab. 24 Profese provozní fáze projektu	54
Tab. 25 Profese udržitelnosti projektu	56
Tab. 26 Profese – činnosti ve fázích projektu 1/2	57
Tab. 27 Profese – činnosti ve fázích projektu 2/2	58
Tab. 28 Cílová hodnota indikátoru	63
Tab. 29 Rizika projektu 1/3	68
Tab. 30 Rizika projektu 2/3	69
Tab. 31 Rizika projektu 3/3	70
Tab. 32 Vliv projektu na horizontální kritéria	71
Tab. 33 Hodnocení udržitelnosti projektu	72
Tab. 34 Profese udržitelnosti projektu	72
Tab. 35 Zajištění provozu pro řízení projektu	73
Tab. 36 Vlastník a provozovatel projektu	74
Tab. 37 Životnost jednotlivých konstrukcí a vybavení	74

SEZNAM OBRAZŮ

Obr. 1 Umístění realizace projektu v rámci ČR Zdroj: Mapová data, Google, 2017	10
Obr. 2 Dům v ulici Spojenců, Děčín Zdroj: Mapová data, Google, 2018.....	11
Obr. 3 Místo realizace projektu – v rámci obce Zdroj: Mapová data, Google, 2018	12
Obr. 4 Místo realizace projektu – bezprostřední okolí Zdroj: ČÚZK, 2018	13
Obr. 5 Objekt z vnějšku	22
Obr. 6 Objekt z vnějšku	22
Obr. 7 Vnitřní prostory	22
Obr. 8 Vnitřní prostory	23
Obr. 9 Vnitřní prostory	23
Obr. 10 Síťový graf projektu	29
Obr. 11 Harmonogram projektu	30
Obr. 12 Vnitřní prostory 1	35
Obr. 13 Vnitřní prostory 2	35
Obr. 14 Výtah a WC.....	36
Obr. 15 Technické závady a vlhkost	36
Obr. 16 Pukliny a vlhkost.....	37
Obr. 17 Statické závady - trhliny.....	37
Obr. 18 Vlhkost	37
Obr. 19 Počty klientů a žádostí v letech 2013 – 2017 v DOZP Boletice.....	41
Obr. 20 Schéma přípravné fáze projektu.....	51
Obr. 21 Schéma realizační fáze projektu	53
Obr. 22 Schéma provozní fáze projektu	55

BURESWORKS, s.r.o.

2018