

MATERIÁL DO JEDNÁNÍ ZM

Konané dne: 22. 2. 2017

ZM

17

02

03

02

Název:

Dohoda o spolupráci na údržbě a značení příhraniční turistické stezky „Dolní Žleb – Zschirnstein“

Mimořádný materiál:

Návrh usnesení:

Zastupitelstvo města

schvaluje

uzavření Dohody o spolupráci na údržbě a značení příhraniční turistické stezky „Dolní Žleb – Zschirnstein“

Stanovisko RM:

Rada města projednala Dohodu o spolupráci na údržbě a značení příhraniční turistické stezky „Dolní Žleb – Zschirnstein“ a doporučuje zastupitelstvu města schválit uzavření Dohody o spolupráci na údržbě a značení příhraniční turistické stezky „Dolní Žleb – Zschirnstein“.

Cena:	2 300,00
Návrh postupu:	

Důvodová zpráva:

Oddělení kanceláře primátorky a cestovního ruchu ve spolupráci s o.p.s. České Švýcarsko dlouhodobě usiluje o oživení levobřežní části města. Zastupitelstvu města překládáme Dohodu o spolupráci na údržbě a značení příhraniční turistické stezky „Dolní Žleb – Zschirnstein“ mezi městy Děčín a Reinhardtsdorf-Schöna, Lesy České republiky, s. p. a saskými lesy Staatsbetrieb Sachsenforst. Stezka od nádraží v Dolním Žlebu má z velké části charakter zpevněné stezky, místy bytelně postavené z pískovcových kvádrů. Po necelých 2 km se přichází k turisticky méně známé lokalitě - ke Klopotskému vodopádu. Od mezníku 1/16 stezka nabírá prudší spád, opouští Klopotský potok a pokračuje již na území Saska celkem bezproblémově. Stoupání skončí až na vrstevnicové cestě Grundweg, po které je možné propojení na stávající žlutě vyznačenou turistickou trasu k cíli Zschirnstein a možnost následně pokračovat zpět na českou stranu k České bráně a na Maxičky nebo se vydat na druhou stranu k cíli Zirkelstein a pokračovat do města Schöna nebo přívozem do Hřenska. Ukazatele budou jak na naší straně odkazovat na německé cíle, tak na cestě Grundweg zpět na české cíle a Klopotský potok v českém i německém jazyce. Souhlasné vyjádření jsme obdrželi od vedoucího správy chráněné krajinné oblasti pana Mgr. Jiřího Křivánka (viz. příloha) a kladně se vyjádřil i předseda značkářské komise KČT Václav Nič, který také tuto trasu následně vyznačí. Město Děčín bude provádět údržbu (především sekání trávy) 500 m cesty od nádraží Dolní Žleb směrem ke Klopotskému potoku, který patří do správy města Děčín. Dále ke Klopotskému potoku se zavazují o cestu postarat Lesy ČR. Město Děčín bude financovat proznačení trasy, které provede KČT, jedná se cca o 2 km (předpokládaná cena 400Kč/km) z nádraží Dolní Žleb ke Klopotskému potoku a 5 ks směrových ukazatelů (1 ks/300 Kč). Předpokládaná investice 2 300 Kč. Díky tomuto projektu se ožíví levobřežní část města a zviditelní méně známý turistický cíl na Děčínsku. Dále dojde k rozvoji přeshraniční spolupráce a napojení na síť značených cest v Sasku. Dohodu připravila německá strana a byla konzultována s právníkem města.

Vyjádření:

Příloha: **Dohoda o spolupráci na
údržbě a značení
příhraniční turistické
stezky Dolní Žleb
ZschirnsteinZM.pdf**

Komentář:

Příloha: **Vyjádření CHKO.pdf**

Komentář:

Schvalovací cesta:

Zpracoval:	Mgr. Romana Silvarová	OPO	14.2.2017 07:49 podepsáno	
Předkladatel:	Mgr. Marie Blažková	PRIM	14.2.2017 07:52 podepsáno	

Dohoda o spolupráci na údržbě a značení příhraniční turistické stezky „Dolní Žleb – Zschirnstein“

mezi obcemi

Statutární město Děčín, IČ: 002 61 238, Mírové nám.1175/5, 405 38 Děčín 4. Zastoupené: Mgr. Marie Blažková, primátorka

a

Reinhardtsdorf-Schöna, Waldbadstraße 52d/e, 01814 Reinhardtsdorf-Schöna.

Zastoupena: Olaf Ehrlich, starosta

dále „obce“

a

Lesními správami

Lesy České republiky, s.p., Lesní správa Děčín, Sládkova 2, Děčín, 405 02

Zastoupené: Ing. Jiří Toms

a

Státní podnik Sachsenforst, Polesí Neustadt

Zastoupené: *bude doplněno*

dále „lesní správy“

byla uzavřena tato smlouva:

Preambule

1. Obce Děčín a Reinhardtsdorf-Schöna a také lesní správy Sachsenforst a Lesy ČR plánují v rámci své působnosti údržbu a značení turistické stezky „Dolní Žleb - Zschirnstein“. Tato se nachází značnou částí na území spravovaném lesními správami a obhospodařovaném státními lesy.
2. Státnímu lesu přísluší dle zákona zvláštní všeobecný závazek. Důležité je přitom mimo jiné zachování, zajištění a rozvoj rekreační hodnoty krajiny, zachování a obnova efektivnosti přírodního bohatství a podpora vědomí o životním prostředí u místních obyvatel a hostů.
3. Úkolem Lesních správ je hospodaření a oblastní management ve státních lesích. Důležitou součástí je zajištění rekreační funkce lesa, osvěta o funkci lesa pro životní prostředí, lesní pedagogika a lesní práce veřejnosti. Údržbou a značením turistických cest v saském lese se usiluje o kvalitní doplnění nabídky rekreace a vedení návštěvníků.
4. V rámci svých možností a s ohledem na oboustranné zájmy a úkoly budou lesní správy a obce spolupracovat při údržbě a dalším rozvoji turistické stezky „Dolní Žleb – Zschirnstein“.

5. Jako základ spolupráce při údržbě a značení turistické stezky ve státním lese se mezi účastníky uzavírá následující dohoda o spolupráci.

§1

Předmět dohody

1. Předmětem dohody je údržba a značení příhraniční turistické stezky „Dolní Žleb - Zschirnstein“ ve státním lese na území města Děčín a obce Reinhardtsdorf-Schöna. Turistická stezka je tímto součástí nabídky pro rekreaci ve státních lesích a je partnery smlouvy zajištěna podle níže uvedených ujednání.
2. Turistická stezka se netýká lesních cest a stezek uzavřených pro veřejný automobilový provoz, které jsou označovány jako turistické cesty neoficiálními značkami. Partneři se dohodli, že vybrané úseky cesty slouží přednostně lesnímu provozu, v plném rozsahu obhospodařování sousedících lesních ploch a také oprávněným třetím stranám (např. zásobování, podnikatelům atd.), a to musí být zohledněno při jejich dodatečném využívání jako turistické cesty.
3. Kromě toho se děje vstup do lesa za účelem odpočinku na vlastní nebezpečí. Lesní správa nepřebírá žádnou zvláštní zodpovědnost za údržbu lesních cest a za typická rizika v lese. K typickým rizikům v lese patří taková, která vyplývají z přírody a z obhospodařování lesa s ohledem na aktuální účel. Obce jsou vedeny k tomu, aby návštěvníky lesa o tomto informovali (např. internet, letáky atd.)

§2

Doba a ukončení dohody

1. Dohoda začíná jejím podepsáním a je platná 3 kalendářní roky. Dohoda se prodlužuje vždy automaticky o další rok, pokud nebude vypovězena ve lhůtě 2 měsíce před koncem roku jedním z partnerů.
2. Jeden partner dohody může bez dodržení lhůty dohodu ukončit, když druhý partner i po výzvě ustanovení této smlouvy nedodrží. Právo mimořádného odstoupení od smlouvy z vážných důvodů zůstává neporušeno.
3. Dohoda může být ukončena bez dodržení lhůty, pokud se změní zákonné, místní, hospodářské nebo jiné objektivní rámcové podmínky, které dále neumožňují užívání a certifikaci turistické cesty, resp. jejích značných částí a poskytování služeb. Pokud tento případ nastane, hledají partneři před ukončením smlouvy náhradní řešení ve smyslu této dohody.

§3

Značení, ukazatele a naučné tabule

1. Lesní cesty a stezky, vybrané pro trasu turistické stezky, jsou znázorněny spolu s místy ukazatelů na přiloženém plánu cest (příloha č.1), který tvoří neoddělitelnou část této dohody, a partnerům dohody jsou v krajině známy. Instalace značení následuje se souhlasem lesními správami a podle zadání ILO příručky, šetrným a pro stromy neškodným způsobem (bez hřebíků apod.)
2. Lesní správy souhlasí se značením turistické stezky dle přiloženého plánu lesních cest a stezek. Prvotní zřízení a údržba značení (včetně získání a zabezpečení nutných povolení) provedou obce.
3. Pokud budou muset být stromy, na kterých se nachází značení, lesní správou pokáceny nebo odstraněny a značky nemohou být v krátké době nainstalovány blízko původního místa, bude lesní správa o této absenci značení informovat obce.
4. Obec může postavit na přesně stanovených a vhodných místech stezky tabule a objekty. Vytvoření a místo a také provedení prací má být lesní správou odsouhlaseno. Lesní správy si vyhrazují právo nainstalovat na vhodných místech podél turistické cesty ve státním lese vlastní tabule a cedule z důvodu informování návštěvníků a lesní pedagogiky.
5. Vytvoření, zřízení a údržba značení a informačních tabulí v rámci této dohody se uskuteční podle zadání příručky pro informační, orientační systémy pro rekreaci a vedení návštěvníků (ILO Leitfaden), která je partnerům dohody známa.
6. Obce jsou jako zřizovatelé zodpovědné za technicko-stavební bezpečnost a čistotu ukazatelů a informačních tabulí a nesou zodpovědnost za údržbu. Tabule a ostatní objekty, jejichž stav je

nedostatečný a obcemi nebudou dány do pořádku, mohou být po dvou výzvách na náklady obcí lesní správou odstraněny.

§4

Úkoly smluvních stran

1. Turistická stezka vede na pozemku státního lesa částečně po lesních cestách používaných nákladními vozy a částečně po stezkách mimo lesní cesty. Příslušná lesní správa je zodpovědná za údržbu lesních cest a stezek na území státního lesa. To zahrnuje odstranění zbytků dřeva po kácení stromů nebo poškození cest po lesnických pracích (těžba dřeva, péči o les a výstavba cest).
2. Příslušná lesní správa bude udržovat podle odstavce 1 řádný stav turistické trasy na území státních lesů, pokud tomu nebrání provoz lesa, ochrana přírody nebo zajištěním podmínek pro hospodaření v lese. Změny v důsledku hospodaření v lese, popř. povětrnostních podmínek budou v rámci možností podniku včas odstraněny. Dodatečná opatření, která jsou nutná pro využití cesty jako turistické trasy, týkající se zlepšování, opravy a péče o cesty, vyžadují souhlas obou stran smlouvy. To se týká např. prací k odstranění porostu (trávy, křovin atd.) z důvodů udržování nebo zlepšení použití jako turistické cesty. Pokud tyto dodatečné práce nejsou pro lesnický závod nutné, přebírá tyto práce příslušná obec se souhlasem lesní správy.
3. Příslušná obec zodpovídá za umístění cedulí, značení a vybavení turistické cesty podle §3 včetně jejího udržování a zabezpečení jejího provozu a rovněž úkoly zpracování projektu k jeho dalšímu rozvoji a stálému zajištění. Má výhradní zodpovědnost za označování nutných náhradních cest.
4. Dále přebírá obec všechny centrální povinnosti marketingu turistické cesty, jakož i informování místních obyvatel a turistů o turistické trase, jejím stavu a schůdnosti.

§5

Dočasné a trvalé změny vedení trasy

5. V rámci zákonných ustanovení náleží příslušné lesní správě kvůli bezpečnosti návštěvníků lesa cesty dočasně uzavřít z důvodů lesnických prací (např. těžba dřeva, udržování cest, popř. lov), kvůli nepříznivým povětrnostním vlivům, z důvodů prací na vedení energetických sítí nebo nároků třetí strany. Je-li uzávěra nutná po delší dobu (více než dva týdny), bude lesní správa příslušnou obec nejméně 1 týden před uzávěrou o pravděpodobné době trvání a popř. možné náhradní trase informovat.
6. V případě, že by z důvodů trvalého uzavření, změny majitele pozemku nebo jiných závažných důvodů bylo používání turistické trasy trvale nemožné, budou se partneři snažit najít trvalou náhradní cestu popř. naplánovat posunutí zasažených částí cesty.
7. Náhrada kvůli dočasnému nebo trvalému omezení užívání je vyloučena. Právo mimořádného ukončení podle §2 zůstává neporušeno.

§6

Management informací, hlasování a kontaktní osoby

1. Mezi partnery je domluvena pravidelná výměna informací alespoň před začátkem sezóny, popř. v nutných případech. Za organizaci této výměny mají zodpovědnost obce.
2. Obce nebo jimi pověřené osoby musí o opatření, která slouží k vybudování nebo odstranění zařízení všeho druhu, stavebním pracím, větším opravám, přesunům půdy apod. písemně požádat u příslušné

lesní správy, která pak rozhodne o schválení a podmínkách. Pro instalaci značení, cedulí a naučných tabulí platí §3.

3. Lesní správy budou příslušné obce při plánovaných lesních pracích ve státním lese, kterými je ovlivněna turistická trasa a které omezují její použití po dobu delší, než jaká je uvedena v §5 odst.1, předem informovat. V případě, že je proto nutné dočasné celkové uzavření turistické trasy, budou lesní správy podporovat stanovení vhodné náhradní trasy, pokud je to místně, provozně a při zachování funkce lesa možné. Určení náhradní trasy se uskuteční v souladu s lesní správou. Příslušná obec bude vhodným způsobem a včas informovat veřejnost o plánovaných lesních pracích jako i o nutných uzávěrách a náhradních trasách.
4. Při uzávěrách nebo omezení schůdnosti částí turistické trasy z důvodů poškození (např. poškození sněhem nebo vichřicí) bude uplatněn odstavec 3.
5. Obce budou veřejnost v souvislosti s touto dohodou aktivně informovat o pokynech pro ohleduplné a férové chování při rekreaci v lese a v přírodě (příloha 2: příručka „Přírodu zažít a zachovat“) a tyto pokyny zpracují po dohodě s lesní správou ve vhodných publikacích.

Pro spolupráci v rámci této dohody jsou jmenovány následující kontaktní osoby:

Obce:	<u>Děčín</u>	<u>Reinhardtsdorf-Schöna</u>
Jméno:	Mgr. Romana Silvarová	Olaf Ehrlich
Funkce:	vedoucí odd. Kanceláře primátorky a cestovního ruchu	starosta obce Waldbadstraße 52 d/e,
Adresa:	Mírové nám.1175/5, 40538 Děčín 4	01814 Reinhardtsdorf-Schöna
Tel.:	+420 593 107	
E-Mail:	Romana.silvarova@mmdecin.cz	

Lesní správy:	<u>Lesy ČR (Lesní správa Děčín)</u>	<u>Sachsenforst (polesí Neustadt)</u>
Jméno:	Ing. Václav Šimon	Olav Spengler
Funkce:	referent PE	Revierleiterin Forstrevier Reinhardtsdorf
Adresa:	Sládkova 2, Děčín, 405 02	Karl-Liebnecht-Str- 7, 01844 Neustadt
Tel.:	+420 956 240 112	03596-585730
E-Mail:	Vaclav.Simon@lesy-cr.cz	olav.spengler@smul.sachsen.de
IČO:	42196451	

§7

Závěrečná ustanovení

1. Tato dohoda obsahuje výhradně předpisy soukromého práva. Partneři zajistí v rámci spolupráce dodržení všech zákonných a ostatních veřejno-právních předpisů, obzvláště ochrany životního prostředí, požární ochrany, ochrany přírody, krajiny a vod, lesního zákona jako i bezpečnostních předpisů.

2. Všechna jiná využití pozemku státního lesa, která překračují rámec této dohody a vyžadují povolení (např. provádění organizovaných akcí, jízda na motorových vozidlech, povozech nebo v kočárech, stanování, parkování obytných vozů, umístění prodejních a občerstvovacích stánků v lese jakož i instalace reklamních ploch a komerční filmování a fotografování třetí stranou a také prodej zboží, jídla nebo nápojů) vyžadují samostatný souhlas a smluvní úpravu. Třetí strana na to bude partnery spolupráce vhodným způsobem upozorněna.
3. Změny a doplnění této dohody vyžadují písemnou formu. To platí i pro změnu a/nebo doplnění této klauzule.
4. V případě, že by jedno ustanovení této dohody bylo nebo se stalo neplatným, platí další ustanovení beze změny. Strany určí místo tohoto neplatného ustanovení přiměřené opatření, které je ekonomicky nejbližší tomu původnímu, ale je právně přípustné. To platí odpovídajícím způsobem i pro možná chybějící ustanovení v dohodě.

§8

Vyhotovení

1. Tato dohoda bude vyhotovena čtyřikrát. Z toho dostanou obce Děčín a Reinhardtsdorf- Schöna, lesní správy Lesy ČR a Sachsenforst (polesí Neustadt) vždy jedno vyhotovení.

Za českou obec
statutární město Děčín

Děčín, dne.....

.....
podpis

Za saskou obec
Reinhardtsdorf-Schöna

Reinhardtsdorf-Schöna, dne

.....
podpis

Za českou lesní správu
Lesy ČR (Lesní správa Děčín)

Děčín, dne

.....
podpis

Za saskou lesní správu
Sachsenforst (polesí Neustadt)

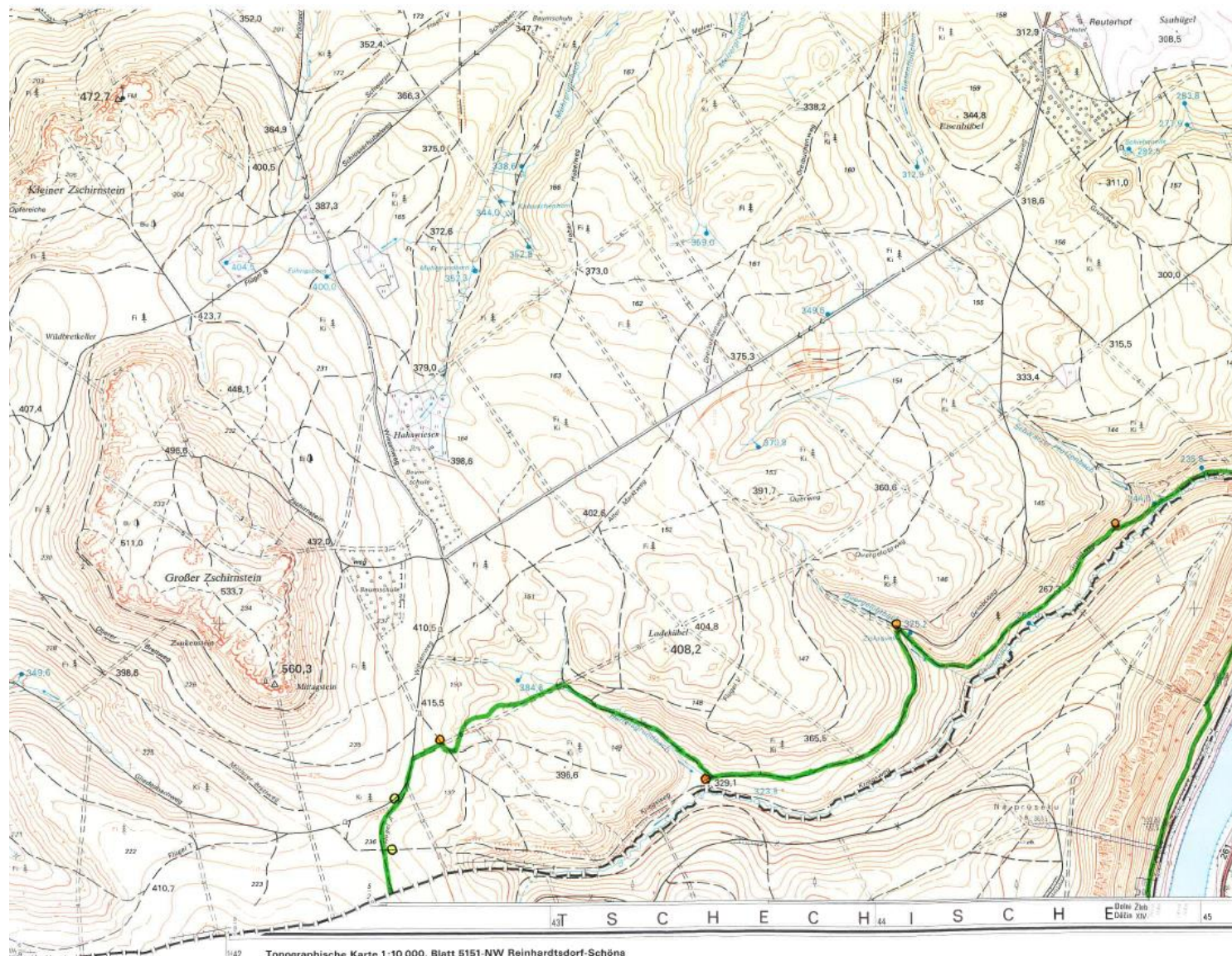
Neustadt, dne

.....
podpis

Přílohy

- (1) Mapa
- (2) Pokyny „Přírodu zažít a zachovat“

Příloha č.1 – Mapa trasy



Příloha č. 2 – Přírodu zažít a chránit

Užívejte přírodu

Chraň rostliny i zvířata

Dávej pozor na lesnické práce

Buď ohleduplný k ostatním

Zabraň požárům

Nezanechávej odpadky

Udržuj čistou vodu

Ber zřetel na chráněnou oblast

Buď opatrný a starostlivý

natur 
erleben & bewahren

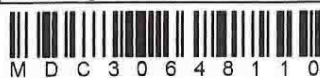
- Genieße die Natur
- Schütze Pflanzen und Tiere
- Achte auf Forstarbeiten
- Nimm Rücksicht auf Andere
- Verhindere Waldbrände
- Hinterlasse keinen Müll
- Halte Gewässer sauber
- Beachte Schutzgebiete
- Sei vorsichtig und sorgsam

www.sachsenforst.de



AGENTURA OCHRANY
PŘÍRODY A KRAJINY
ČESKÉ REPUBLIKY

STATUTÁRNÍ MĚSTO DĚČÍN MAGISTRÁT MĚSTA DĚČÍN	112
Došlo: 18.05.2016 v 11:13:02	Odbor
Č.j.: MDC/49974/2016	
Č.dop.:	Zprac
Listů: 1 Příloh: 0	
Druh: písemné	



11501 vrací
Mgr. Hana Cermonová
Mgr. Václav Nič
Mgr. Hykš
REGIONÁLNÍ PRACOVNÍSTĚ
ÚSTECKO

18.5.2016
[Signature]

ODDĚLENÍ
SPRÁVA CHKO LABSKÉ PÍSKOVCE
Teplická 424/69
405 02 Děčín
tel.: +420 412 518 202
e-mail: labpis@nature.cz
www.nature.cz

Magistrát města Děčín
Mgr. Hana Cermonová
Mírové náměstí 1175/5
405 38 Děčín 4

NAŠE ČÍSLO JEDNACÍ: 01845/LP/2016

VYŘIZUJE: Karel Stein

DATUM: 18. května 2016

Věc: Vyznačení turistické cesty Dolní Žleb – státní hranice

Agentura ochrany přírody a krajiny jako orgán ochrany přírody (dále jen Agentura) podle ustanovení § 75 odst. 1 písmeno e) a příslušný dle § 78 odst. 1 zákona č. 114/1992 Sb. o ochraně přírody a krajiny, v platném znění (dále jen zákon) na základě žádosti Statutárního města Děčín, IČ 00261238, Mírové náměstí 1175/5, 405 38 Děčín IV o vydání stanoviska k turistickému vyznačení stezky mezi Dolním Žlebem a státní hranicí (dále jen záměr), vydává v souladu s ust. § 45i odst. 1 zákona toto

STANOVISKO

Významný vliv předmětného záměru, tj. vyznačení stezky mezi Dolním Žlebem a státní hranicí na ptačí oblast Labské pískovce a evropsky významné lokality, lze ve smyslu zákona vyloučit. Povaha záměru nebude mít v žádném případě negativní vliv na navrženou soustavu NATURA 2000.

ODŮVODNĚNÍ

Agentura obdržela dne 25.4.2016 žádost o vydání stanoviska dle ust. § 45i zákona, zda výše uvedený záměr může mít samostatně nebo ve spojení s jinými záměry významný vliv na evropsky významné lokality nebo ptačí oblasti. Jedná se o vyznačení stávající stezky mezi nádražím Dolní Žleb a státní hranicí se Saskem a to v 1. a 2. zóně ochrany CHKO Labské pískovce. Značení pruhovou turistickou značkou bude vedeno po trase, která je nedílnou přílohou tohoto zápisu. Souhlas s vedením trasy vyjádřil předseda značkařské komise KČT pod podmínkou, že stezka bude upravena pro bezpečný průchod turistů.

Vzhledem k umístění předmětného záměru může Agentura významný vliv na evropsky významné lokality a ptačí oblast Labské pískovce vyloučit. Podle ust. § 90 odst. 1 zákona se na vydání tohoto stanoviska nevztahují obecné předpisy o správním řízení. Toto stanovisko nenahrazuje souhlas dalších případných subjektů a institucí.

Agentura ochrany přírody a krajiny ČR ①
regionální pracoviště Ústecko
oddělení Správa chráněné krajinné oblasti
Labské pískovce
Teplická 424/69
405 02 Děčín

IV.2.

VEDOUcí SPRÁVY CHRÁNĚNÉ KRAJINNÉ OBLASTI

Rozdělovník:

1. Adresát+mapová příloha – převezme osobně
2. KČT, značkařská komise, Václav Nič – převezme osobně
3. Kopie vlastní